



PRŮVODCE NÁHRADNÍ RODINNOU PÉČÍ



Adopce.com - společný projekt Nadace Terezy Maxové dětem
a Střediska náhradní rodinné péče

OBSAH

Úvodní slovo

1. Děti potřebují žít v rodině.....	7
2. Odkud přicházejí děti do nových rodin.....	9
3. Děti svěřované do osvojení a do pěstounské péče.....	11
4. Typy (instituty) náhradní rodinné péče.....	15
5. Hledáme nové rodiny pro děti.....	26
6. Období úvah a rozhodování před přijetím dítěte.....	28
7. Zprostředkování osvojení a pěstounské péče.....	31
8. Období očekávání.....	35
9. Dítěti je vybírána nejvhodnější rodina.....	37
10. Navazování kontaktu s dítětem.....	39
11. Vzniká nová rodina.....	43
12. Ztráta známého prostředí.....	45
13. Děti jiného etnika.....	48
14. Každé dítě hledá svůj původ, potřebuje znát své kořeny.....	50
15. Závěrem.....	52

PŘÍLOHY

1. Legislativa pro náhradní rodinnou péči.....	53
2. Doporučená literatura a filmy.....	54
3. Pojmy.....	58
4. Seznam obcí s rozšířenou působností.....	61

ÚVODNÍ SLOVO

Vážení přátelé,

už od roku 2000 pomáhá projekt Adopce.com zájemcům o adopci a náhradní rodinnou péči zodpovědět otázky kolem tohoto procesu a já jsem velmi ráda, že pokračuje dál. Za dvacet let jsme jako společnost ušli velký kus cesty a postupně se rozšiřuje prostor a možnosti k podpoře rodiny, a to jak biologické, tak náhradní. Mnohem lépe si uvědomujeme důležitost role, jakou hraje rodinné prostředí v harmonickém rozvoji dítěte. Přesto je stále mnoho dětí odkázáno na ústavní výchovu. Nadace Terezy Maxové dětem proto i dnes věnuje zvýšenou pozornost rozvoji všech forem náhradní rodinné péče i prevenci nežádoucího odebrání dítěte z rodiny. A právě proto dlouhodobě podporujeme projekt Adopce.com.

Držte v rukou brožurku, jejíž snahou je Vás bezpečně provést všemi zákoutími náhradní rodinné péče a nabídnout Vám odpovědi na dotazy, které k danému tématu vyvstanou. Brožuru doplňuje informační linka a webový portál – www.adopce.com – kde najdete všechny potřebné informace pohromadě, sedm dní v týdnu, 24 hodin denně. Portál i brožura vznikly s cílem zprůhlednit a zjednodušit proces a kroky nutné k přijetí dítěte do náhradní rodiny.

Ráda bych ze srdce poděkovala Středisku náhradní rodinné péče, které je od začátku projektu jeho odborným garantem, a jeho pracovníkům, autorům této brožury.

Dovolte mi popřát všem zájemcům o náhradní rodinnou péči co nejhladší a nejrychlejší cestu k přijetí dítěte a všem dětem pak láskyplné, laskavé a na toto poslání dobře připravené rodiče.

Vaše Tereza Maxová

Vážení a milí přátelé,

je pro mě potěšením, že Vám mohu představit již sedmé aktualizované vydání brožury „Průvodce náhradní rodinnou péčí“, která vychází díky projektu Adopce.com a podpoře Nadace Terezy Maxové dětem. Nadace Terezy Maxové dětem již od roku 2000 podporuje snahu Střediska náhradní rodinné péče o to, aby co nejvíce dětí dostalo šanci vyrůstat v rodině. Velmi si vážíme finanční podpory a spolupráce, díky které můžeme propagovat a rozvíjet systém náhradní rodinné péče a společně pomáhat ohroženým dětem a rodinám.

Následující kapitoly prosím přijměte jako prvotní informace o možných způsobech pomoci dětem, které z nejrůznějších důvodů nemohou vyrůstat ve vlastní rodině. Staletími ověřeným, citlivým a osvědčeným způsobem pomoci je nalezení nové (náhradní) rodiny, jež dítěti poskytne láskyplnou a bezpečnou péči a bezpodmínečné přijetí.

Brožurka je určena především zájemcům o náhradní rodinnou péči – budoucím osvojitelům a pěstounům. Rychlý vhled může také poskytnout všem, kdo se zajímají o téma náhradní rodinné péče. Přáli bychom si, aby se stala inspirujícím průvodcem a pomocníkem při cestě k vytvoření nové rodiny a přispěla k laskavé péči o děti.

Za Středisko náhradní rodinné péče, spolek, srdečně zdraví

Věduna Bubleová

1. DĚTI POTŘEBUJÍ ŽÍT V RODINĚ

K přijímání opuštěných dětí do nových (náhradních) rodin docházelo již odedávna. Byla to praxe běžně užívaná mnoha kulturami. Slovo adopce znamenalo původně „vyvoliti“, tedy děti byly svými novými rodiči vyvoleny. Dnes je tomu naopak – pro opuštěné děti jsou vybírání noví (náhradní) rodiče.

Za každé dítě odpovídají jeho zákonní zástupci, zpravidla jeho rodiče. Pokud rodič nemůže plnit svoji rodičovskou roli, musí zájem dětí hájit někdo jiný. V případě, že dítě nemůže vyrůstat ve své rodině, vstupuje do života ohrožené rodiny spleť systém sociálně-právní ochrany dětí, jehož nedílnou součástí je i náhradní rodinná péče. Na cestě k náhradnímu rodičovství je proto důležité dobře pochopit nejen potřeby dětí, ale rovněž poznat odpovědnosti a kompetence pracovníků systému péče o ohrožené děti. Každý pracovník v systému sociálně-právní ochrany dětí má povinnost hájit nejlepší zájem dítěte na základě právního rámce a metod práce své profese. Zájemci o náhradní rodinnou péči se tak seznamují s tím, co zahrnuje činnost sociálních pracovníků, pěstounů na přechodnou dobu, pracovníků ústavních zařízení, psychologů, soudců a zaměstnanců dalších služeb. Dobře koordinovaná práce a úsilí všech pak může v odůvodněných případech vyústit v zajištění života dítěte v náhradní rodině – osvojitelské (adoptivní) či pěstounské. Cesta za náhradním rodičovstvím má svá pravidla a postupy a zahrnuje přípravy, prověřování a posuzování budoucích osvojitelů nebo pěstounů. Právě na dobrém výběru nejhodnější rodiny pro dítě závisí jeho další život a příznivý rozvoj.

Náhradní rodinou se rozumí místo, kde je dítě vychováváno náhradními rodiči přímo ve své rodině. Cílem náhradní rodinné péče je poskytnout ohroženým dětem podle jejich životní situace (a situace jejich vlastní rodiny) trvalou, dlouhodobou či přechodnou péči. Výběr „druhu“ náhradní rodinné péče by se měl odvíjet od vyhodnocení situace dítěte a rodiny a individuálního plánu ochrany dítěte, což jsou dva nástroje, se kterými pracují sociální pracovníci, jež řeší obtížnou životní situaci ohroženého dítěte a rodiny. Ještě před svěřením dítěte do některé z forem náhradní rodinné péče by měla být poskytována intenzivní podpora a pomoc vlastní rodině ohroženého dítěte.

Vzhledem k tomu, že systém péče o ohrožené děti a rodiny neumí zabezpečit dostatek podpůrných služeb (zejména terénních a ambulantních) ohroženým rodinám a potýká se s úbytkem žadatelů o náhradní rodinnou péči, vyrůstá stále téměř 8 000 dětí v ústavních zařízeních. Ústavní výchova má být časově omezenou alternativou a vždy musí být nařízena soudem. Pominou-li důvody, pro které byla ústavní výchova nařízena, nebo je-li možné zajistit jinou než ústavní výchovu, soud je povinen ústavní výchovu neprodleně zrušit. Od roku 2025 nebude možné do ústavní výchovy umisťovat děti mladší tří let.

2. ODKUD PŘICHÁZEJÍ DĚTI DO NOVÝCH RODIN

Drtivá většina dětí, pro které jsou vyhledáváni náhradní rodiče, mají někde své vlastní rodiny. Děti, jejichž rodiče zemřeli, jsou v systému sociálně-právní ochrany výjimečné. V naprosté většině se setkáváme s životními osudy takzvané sociálně osiřelých dětí, které mají matku a otce nebo alespoň jednoho z nich, ale ti se o ně z nejrůznějších důvodů nemohou starat. Ve většině případů, kdy je situace v rodině složitá, se o děti zvládne postarat rodina širší, případně jsou děti svěřeny do péče osob dítěti blízkých. Další možností pro (krátkodobé i dlouhodobé) řešení situace ohroženého dítěte je hledání osob z okruhu prověřených zájemců o náhradní rodinnou péči vedených v evidenci krajského úřadu (viz proces zprostředkování náhradní rodinné péče). Do prověřených rodin „z evidence“ pak mohou přicházet děti:

- z původní rodiny;
- z porodnice;
- z pěstounské péče na přechodnou dobu;
- z babyboxu;
- z dětských domovů pro děti do 3 let věku (většinou známé jako kojenecké ústavy nebo dětská centra);
- z dětských domovů, dětských domovů se školou nebo výchovných ústavů;
- ze zařízení pro děti vyžadující okamžitou pomoc;
- z domovů pro osoby se zdravotním postižením.

Všechny tyto děti mají tak jako ostatní děti stejné potřeby a práva. Ke šťastnému dětství potřebují bezpečnou péči, laskavou a trpělivou náruč nové rodiny a bezpodmínečné přijetí.

I rodina, která má předchozí rodičovské zkušenosti, musí porozumět specifickým potřebám a projevům svěřených dětí. Tyto děti mají za sebou přesný opak toho, co má dětství být. Namísto bezpečného a láskyplného domova, bezstarostného času a důvěry v dospělého zažívají v tom nejcitlivějším životním období opuštění, ztrátu, strach, nepřijemné změny a často i špatné zacházení. A právě proto by měla nová rodina dobře rozumět potřebám dětí žijících mimo vlastní rodinu, chápat příčiny jejich chování a další projevy těchto dětí a dokázat si říct o podporu a pomoc ve chvílích, kdy si třeba neví rady.

3. DĚTI SVĚŘOVANÉ DO OSVOJENÍ A DO PĚSTOUNSKÉ PÉČE

3.1 KTERÉ DĚTI JSOU UMISŤOVÁNY DO OSVOJENÍ?

Do osvojení jsou umisťovány děti, jejichž zákonní zástupci (zpravidla rodiče) dali souhlas k osvojení nebo bylo zahájením řízení o osvojení soudem ve zvláštním řízení rozhodnuto, že souhlasu není třeba.

Rodiče nejsou zákonnými zástupci dítěte, pokud byli zbaveni své rodičovské odpovědnosti a zároveň práva dát souhlas s osvojením. Jestliže byla rodičům omezena svéprávnost, mohou ve věcech osvojení včetně udělení souhlasu s osvojením jednat pouze v rozsahu, v jakém jim nebyla svéprávnost omezena. Soud zbaví rodiče rodičovské odpovědnosti, zneužívá-li rodič svou rodičovskou odpovědnost či její výkon nebo ji závažným způsobem zanedbává. Návrh na omezení nebo zbavení rodičovské odpovědnosti podává zpravidla úřad obce s rozšířenou působností. Jedná se však o řízení, které může soud zahájit i bez návrhu na základě informací, které získal v rámci své činnosti. Soud je povinen posuzovat důvody pro zahájení řízení o zbavení rodičovské odpovědnosti vždy, jestliže se rodič dopustí úmyslného trestného činu vůči dítěti či dítě ke spáchání trestného činu použije.

Pokud dítě nemá zákonného zástupce alespoň v jednom z rodičů nebo rozhodne-li soud, že souhlasu rodičů k osvojení není třeba, ustanoví soud opatrovníka, který bude dítě v řízení o osvojení zastupovat. Opatrovník je dítěti ustanoven vždy, je-li dítě mladší dvanácti let. Opatrovníkem je zpravidla ustanoven orgán sociálně-právní ochrany dětí.

SOUHLAS RODIČŮ S OSVOJENÍM

Souhlas k osvojení může být dán ve vztahu k určité osobě osvojitele, tzv. adresný souhlas nebo bez určení konkrétní osoby. V případě adresného souhlasu orgán sociálně-právní ochrany dětí osvojení nezprostředkovává. Souhlas dává rodič osobním prohlášením vůči soudu, předtím ho soud poučí o důsledcích osvojení a jeho podstatě. Souhlas může být dán matkou dítěte nejdříve šest týdnů po narození dítěte. Otec dítěte může dát souhlas k osvojení nejdříve po narození dítěte.

Souhlas k osvojení lze odvolat do tří měsíců od jeho udělení. Jestliže rodiče nedávají souhlas současně, běží každému z nich lhůta k odvolání samostatně. Po uplynutí této lhůty lze souhlas odvolat jen z důvodů uvedených v ustanovení § 817 odst. 2 občanského zákoníku. Souhlas rodičů k osvojení pozbývá účinnosti, nedojde-li k osvojení do šesti let ode dne, kdy byl souhlas dán. Souhlas s osvojením dítěte musí dát rodič i v případě, že je sám nezletilý.

KDY NENÍ TŘEBA SOUHLASU RODIČŮ S OSVOJENÍM

Souhlasu rodiče není potřeba, jestliže rodič zjevně nemá o dítě zájem. O zjištění, že rodič nemá o dítě zájem, rozhoduje ve zvláštním řízení soud. Toto řízení se zahajuje na návrh orgánu sociálně-právní ochrany dětí jako opatrovníka dítěte, popřípadě na návrh druhého rodiče dítěte. Soud rozhoduje podle situace ke dni podání návrhu.

SOUHLAS DÍTĚTE S OSVOJENÍM

Je-li osvojované dítě starší 12 let, vždy musí dát osobní souhlas s osvojením, pokud je schopné posoudit důsledky a požadování souhlasu není v rozporu s jeho zájmy. Děti mladší 12 let zastupuje opatrovník jmenovaný soudem, obvykle orgán sociálně-právní ochrany dětí, který nejdříve zjistí všechny důležité okolnosti. I přesto se soud snaží vyslechnout dítě a zjistit jeho vyjádření k osvojení s ohledem na jeho duševní vyspělost. Osvojované dítě může svůj souhlas s osvojením odvolat až do rozhodnutí o osvojení.

Do doby, než je vyřešena otázka, zda by dítě mohlo být osvojeno, může být dítě umístěno do péče budoucího osvojitele na jeho náklady nebo do pěstounské péče (zpravidla do pěstounské péče na přechodnou dobu). Tato varianta je vhodná pro ty zájemce o náhradní rodinnou péči, kteří jsou ochotni přijmout dítě do jakékoliv formy náhradní rodinné péče a jsou srozuměni se skutečností, že původní rodině bude známa jejich identita. Musí počítat i s tím, že dítě ještě může být vráceno zpět do péče své původní rodiny. Pro dítě toto řešení znamená možnost „vyhnout se“ umístění do ústavní péče a současně mohou být v nové náhradní rodině vzájemné vztahy navazovány již od počátku, což má pozitivní vliv na psychosociální vývoj dítěte.

Osvojením dítě získává novou rodinu se vším všudy, včetně všech příbuzenských vztahů s rodinou osvojitele. Vztahy k původní rodině zanikají. Osvojením vzniká nový právní i rodinný vztah, který je stejný jako mezi rodiči a dětmi. To však

neznamená, že jsou děti dále bez své historie. Minulost dítěte nelze přehlížet ani v případě osvojení, dítě má své kořeny, svoji biologickou rodinu a identitu, kterou nelze potlačovat (nebo dokonce nechat zmizet), ale je třeba ji dál budovat tak, aby se přirozeně propojila s životem v nové rodině.

3.2 KTERÉ DĚTI JSOU UMISŤOVÁNY DO PĚSTOUNSKÉ PÉČE?

Do pěstounské péče jsou umisťovány děti, které nejsou tzv. právně volné k osvojení, jejich biologičtí rodiče o ně mají zájem (ten je u každého rodiče jiný a může se projevat různými způsoby), ale nemohou nebo se neumějí o děti postarat. Rodičovská práva a povinnosti zůstávají biologickým rodičům.

Pěstounská péče je institut natolik rozmanitý, jak pestré jsou samotné životní příběhy dětí. Pěstoun o dítě osobně pečuje a je zodpovědný za jeho výchovu. Z právního hlediska ale mezi pěstounem a dítětem nevzniká takový poměr, jaký je mezi rodiči a dítětem, tak jak je tomu v případě osvojení. Pěstoun má právo zastupovat dítě a spravovat jeho záležitosti jen v běžných věcech a nemá k dítěti vyživovací povinnost. K výkonu mimořádných záležitostí (např. vyřízení cestovního dokladu) musí požádat o souhlas zákonného zástupce dítěte (zpravidla biologického rodiče dítěte), případně soud.

O pěstounské péči soud rozhoduje na dobu, po kterou trvá překážka bránící biologickým rodičům dítěte v osobní péči o ně. Jedná se o institut, který by měl dítěti pomoci překlenout složité období v životě, kdy jeho vlastní rodina nemůže plnit svou základní úlohu. Někdy žije dítě v pěstounské rodině až do své dospělosti, jindy se může vrátit po určité době do své původní rodiny.

Děti svěřené do pěstounské péče zpravidla své biologické rodiče znají. Někde jsou kontakty s rodiči časté, v jiných případech mizivé. K pěstounství je vždy třeba přistupovat tak, že děti v pěstounské péči mají svoji původní rodinu a tu je třeba respektovat. Právní úprava pak přímo nařizuje pěstounovi povinnost udržovat, rozvíjet a prohlubovat sounáležitost dítěte s jeho rodiči, dalšími příbuznými a osobami dítěti blízkými. Pěstouni mají také povinnost umožnit styk rodičů s dítětem v pěstounské péči, ledaže soud stanoví jinak. Pěstounská péče je státem podporovanou formou náhradní rodinné péče a pěstounům i dítěti náleží hmotné zabezpečení.

4. TYPY (INSTITUTY) NÁHRADNÍ RODINNÉ PÉČE

Přehled typů (institutů) náhradní rodinné péče:

	Vztah k dítěti (kdo je zpravidla pečující osobou)	Práva a povinnosti pečující (zastupující) osoby	Výhody pro dítě	Ohodnocení pro pečující osoby	Výživné a příspěvky pro rodiny s dětmi	Práva a povinnosti původní rodiny
Svěření do péče jiné osoby než rodiče	Zpravidla příbuzný dítěte (nebo osoba blízká)	Pečuje, vychovává a zastupuje dítě jen v běžných záležitostech. Další práva a povinnosti jsou vymezeny soudním rozhodnutím.	Dítě zůstává v původní rodině nebo u blízkých osob.	Bez nároku na odměnu. Nárok na příspěvek na úhradu potřeb dítěte (ve výši rozdílu příspěvku a soudem určeným výživným)	Výživné + vybrané rodinné dávky ¹	Trvá vyživovací povinnost, rodičovská odpovědnost je omezena soudním rozhodnutím.
Osvojení (adopce)	Osvojitelem se nemůže stát příbuzný v přímé linii (prarodič) ani zletilý sourozenec dítěte a mezi osvojitelem a osvojencem musí být přiměřený věkový rozdíl, zpravidla ne menší než šestnáct let.	Plná rodičovská odpovědnost	Dítě je ve stejném postavení jako dítě biologické (osvojitelé mají vyživovací povinnost k dítěti, dítě k osvojitelům, dědí po sobě navzájem).	Bez nároku na odměnu	Vybrané rodinné dávky ¹	Příbuzenské vztahy k původní rodině zanikají.
Zprostředkovaná pěstounská péče	Osoba zařazená do evidence osob vhodných stát se pěstouny, vybraná pro péči o dítě krajským úřadem.	Pečuje o dítě a vychovává ho, zastupovat dítě může jen v běžných záležitostech.	Dítě vyrůstá v rodině.	Odměna pěstouna (odvozena od minimální mzdy, daní se a platí se z něho odvody na pojistné)	Dávky pěstounské péče ² a vybrané rodinné dávky ¹	Rodičům trvá vyživovací povinnost. Nárok na výživné přechází na stát. Rodiče rozhodují v nikoli běžných záležitostech (pokud se nedohodnou s pěstouny, rozhodne soud).
Nezprostředkovaná pěstounská péče	Prarodiče nebo jiní příbuzní dítěte; případně osoby blízké	Pečuje o dítě a vychovává ho, zastupovat dítě může jen v běžných záležitostech.	Dítě vyrůstá v rodině.	Příspěvek při pěstounské péči (odvozen od životního minima, nedaní se a neodvádí se pojistné) ³	Dávky pěstounské péče ² a vybrané rodinné dávky ¹	Rodičům trvá vyživovací povinnost. Nárok na výživné přechází na stát. Rodiče rozhodují v nikoli běžných záležitostech (pokud se nedohodnou s pěstouny, rozhodne soud).
Pěstounská péče na přechodnou dobu	Osoba zařazená v evidenci žadatelů o zprostředkování NRP jako vhodná pro tento institut NRP	Pečuje o dítě a vychovává ho, zastupovat dítě může jen v běžných záležitostech.	Dítě vyrůstá v rodině.	Odměna pěstouna (odvozena od minimální mzdy, daní se a platí se z něho odvody na pojistné)	Dávky pěstounské péče ⁴ a vybrané rodinné dávky ¹⁺⁵	Rodičům trvá vyživovací povinnost. Nárok na výživné přechází na stát. Rodiče rozhodují v nikoli běžných záležitostech (pokud se nedohodnou s pěstouny, rozhodne soud).
Poručení s péčí	Příbuzný nebo dítěti známá osoba nebo osoba zařazená v evidenci žadatelů o zprostředkování NRP	Je zákonným zástupcem dítěte jako rodič, nemá však vyživovací povinnost. Pečuje o dítě, vychovává a zastupuje dítě a spravuje majetek dítěte. Podléhá doзору soudu a k některým rozhodnutím je třeba souhlas soudu.	Dítě vyrůstá v rodině a je vyřešeno zastupování (ochrana zájmů) dítěte.	Příspěvek při pěstounské péči (odvozen od životního minima, nedaní se a neodvádí se pojistné) ³	Dávky pěstounské péče ² a vybrané rodinné dávky ¹	Rodičovská odpovědnost zanikla, je pozastavena nebo zrušena.

¹ Jedná se zejména o dávky ze systému státní sociální podpory (přídavek na dítě, příspěvek na bydlení, rodičovský příspěvek, příspěvek na péči) a nemocenského pojištění (peněžitá pomoc v mateřství). Nárok na dávky ze systému státní sociální podpory posuzuje místně příslušná pobočka Úřadu práce; peněžitou pomoc v mateřství potom příslušné pracoviště České správy sociálního zabezpečení (Pražská správa sociálního zabezpečení v Praze).

² Příspěvek při převzetí dítěte, příspěvek na úhradu potřeb dítěte, zaopatřovací příspěvek, jednorázový zaopatřovací příspěvek a příspěvek při zakoupení motorového vozidla.³ Prarodiče mají nárok na příspěvek při pěstounské péči v nižší míře než ostatní příbuzní. ⁴ Pěstouni na přechodnou dobu mají nárok na příspěvek při převzetí dítěte do maximální výše 40 000 Kč za rok. ⁵ Pěstouni na přechodnou dobu nemají nárok na rodičovský příspěvek.

4.1 SVĚŘENÍ DO PÉČE JINÉ OSOBY NEŽ RODIČE (§ 953 A NÁSL. OBČANSKÉHO ZÁKONÍKU)

Vyžaduje-li to zájem dítěte, může soud svěřit dítě do výchovy jiné fyzické osoby než rodiče, pokud tato osoba se svěřením dítěte do své péče souhlasí. Podmínkou je, aby poskytovala záruku zdárné výchovy dítěte. Při výběru vhodné osoby dá soud zpravidla přednost příbuznému dítěte, ale může to být i někdo jiný, kdo je dítěti blízký, k němuž má dítě vytvořený citový vztah.

Dítě může být svěřeno také do společné výchovy manželů. Do výchovy jen jednoho manžela je možno dítě svěřit pouze se souhlasem druhého manžela za podmínky, že tento je způsobilý k právním úkonům, nebo není-li opatření tohoto souhlasu spojeno s překážkou těžko překonatelnou. Soud při svém rozhodování vždy vymezí osobám, kterým dítě do výchovy svěřuje, rozsah jejich práv a povinností vůči dítěti.

Svěření do péče jiné osoby než rodiče je realizováno pouze v případě, že je rodičům možné uložit vyživovací povinnost k dítěti. Soud může způsob hospodaření s výživným dítěte upravit, zejména určit, jaká část bude určena na spotřebu a jaká část bude dítěti spořena. Od roku 2022 vzniká nově při svěření dítěte do péče jiné osoby nárok na příspěvek na úhradu potřeb dítěte ve výši rozdílu mezi tímto příspěvkem a výživným, které určí soud.

4.2 OSVOJENÍ (ADOPCE)

Při osvojení přijímají manželé či jednotlivci z hlediska práva dítě za vlastní a získávají plnou rodičovskou odpovědnost. Osvojením vzniká mezi osvojitelem a osvojencem vztah jako mezi rodičem a dítětem, rovněž tak vzniká vztah příbuzenský k ostatním členům rodiny osvojitele. Veškerá vzájemná práva a povinnosti mezi osvojencem a jeho původní rodinou osvojením zanikají. Osvojitelé mají rodičovskou odpovědnost při výchově dětí. Osvojitelé jsou ze zákona zapsáni do matriky – knihy narození. Dítě rovněž získává příjmení nových rodičů. Mezi osvojitelem a osvojencem musí být přiměřený věkový rozdíl. O osvojení rozhoduje soud. Před rozhodnutím soudu o osvojení musí být dítě po dobu nejméně šesti měsíců v péči budoucího osvojitele, a to na jeho náklady. Tato podmínka je splněna, jestliže po tuto dobu o dítě na vlastní náklady pečoval

pěstoun, poručník nebo jiná fyzická osoba, která se rozhodla dítě osvojit. V případě, kdy je třeba souhlasu rodičů k osvojení dítěte, se podmínka trvání šesti měsíců osobní péče před osvojením počítá vždy až po uplynutí tří měsíců ode dne udělení souhlasu k osvojení.

Osvojit lze i zletilého, a to v případě, není-li to v rozporu s dobrými mravy. Podrobně osvojení zletilého upravuje ustanovení § 846 a následující občanského zákoníku.

OSVOJENÍ DĚTÍ DO CIZINY A Z CIZINY (MEZINÁRODNÍ OSVOJENÍ)

Tato forma náhradní rodinné péče je možným řešením v případě, že se pro dítě nedaří najít náhradní rodinu v zemi původu. U nás funkci zprostředkovatele plní Úřad pro mezinárodněprávní ochranu dětí v Brně (www.umpod.cz), který postupuje dle Úmluvy o ochraně dětí a spolupráci při mezinárodním osvojení. Zprostředkování osvojení dítěte je možné pouze ze (a do) zemí, které mají ratifikovanou tuto Úmluvu.

4.3 PĚSTOUNSKÁ PÉČE

Pěstounská péče je státem podporovaná forma náhradní rodinné péče, která má zajišťovat hmotné zabezpečení dítěte a zároveň poskytovat adekvátní odměnu pěstounům s ohledem na náročnost poskytované péče. Dítě může být svěřeno do pěstounské péče fyzické osobě nebo do společné pěstounské péče manželů. Právní úprava stanovuje jako určující hledisko pro svěření do pěstounské péče zájem dítěte. Pěstounská péče má ze zákona přednost před péčí o dítě v ústavním zařízení.

Je-li dítě s ohledem na svůj věk a rozumovou vyspělost samo schopno vyjádřit svobodně svůj názor, je třeba před svěřením do pěstounské péče vzít na jeho názor zřetel.

Pěstoun má právo zastupovat dítě a spravovat jeho záležitosti jen v běžných věcech. K výkonu mimořádných záležitostí musí požádat o souhlas zákonného zástupce dítěte, případně soud. Jestliže je pěstoun přesvědčen, že rozhodnutí zákonného zástupce není v souladu se zájmy dítěte, může se domáhat rozhodnutí soudu. Pěstounská péče může být změněna na poručnickou péči v případech, kdy rodiče dítěte zemřeli, byli zbaveni rodičovské odpovědnosti,

rodičovská odpovědnost jim byla omezena nebo jim byl pozastaven výkon rodičovské odpovědnosti či byla omezena jejich svéprávnost. Pěstounská péče vzniká rozhodnutím soudu a jedině soud může také rozhodnout o zrušení pěstounské péče. Může tak učinit pouze ze závažných důvodů, vždy ale musí pěstounskou péči zrušit v případě, že o to požádá pěstoun. Pěstounská péče zaniká dosažením zletilosti dítěte. V případě svěřeni dítěte do pěstounské péče je pěstoun povinen podporovat sounáležitost dítěte s jeho původní rodinou a osobami dítěti blízkými. Od ledna 2022 je rozlišována zprostředkovaná pěstounská péče a nezprostředkovaná pěstounská péče. Zprostředkovaná pěstounská péče je taková péče, kdy je dítě do rodiny „vybráno“ krajským úřadem a pěstounům je doručeno oznámení o vhodnosti stát se pěstounem vybraného dítěte. U nezprostředkované pěstounské péče tento akt „výběru“ dítěte prostřednictvím krajského úřadu chybí. V případě nezprostředkované pěstounské péče se jedná převážně o situace, kdy o dítě pečují prarodiče, jiní příbuzní nebo osoby dítěti blízké.

PĚSTOUNSKÁ PÉČE NA PŘECHODNOU DOBU

Specifickým typem zprostředkované pěstounské péče je pěstounská péče na přechodnou dobu, která má plnit institut krizového nebo přechodného umístění dítěte mimo vlastní rodinu. Soud může na návrh orgánu sociálně-právní ochrany dětí svěřit dítě do pěstounské péče na přechodnou dobu osobám zařazeným v evidenci vedené krajským úřadem na:

- dobu, po kterou nemůže rodič ze závažných důvodů dítě vychovávat (z důvodů zdravotních, výkonu trestu odnětí svobody a dalších);
- dobu, po jejímž uplynutí lze dát souhlas rodiče s osvojením; nebo
- dobu do pravomocného rozhodnutí soudu o tom, že tu není třeba souhlasu rodičů k osvojení.

Jde o situaci dítěte, o něž rodič zjevně nemá zájem. Nezájem o dítě ze strany rodiče se považuje za zjevný, trvá-li alespoň tři měsíce od posledního projeveného opravdového zájmu. Nelze-li však v chování rodiče spatřovat hrubé

porušování jeho povinností, je třeba, aby byl rodič poučen orgánem sociálně-právní ochrany dětí o možných důsledcích svého chování a aby od takového poučení uplynuly alespoň tři měsíce. O splnění podmínek, zda rodič nejeví o dítě zájem, rozhoduje soud na návrh orgánu sociálně-právní ochrany dětí jako opatrovníka dítěte, popřípadě na návrh rodiče. Pěstounská péče na přechodnou dobu může trvat nejdéle 1 rok. Ve výjimečných případech, zvláště je-li zřejmé, že již probíhající kroky směřují ke svěřeni dítěte do dlouhodobé péče, lze dítě do pěstounské péče na přechodnou dobu svěřit opětovně.

Soud může nařídít svěřeni dítěte do pěstounské péče na přechodnou dobu předběžným opatřením.

Pěstounem na přechodnou dobu se může stát ten, kdo je před svěřeni dítěte zařazen do evidence osob vhodných k výkonu pěstounské péče na přechodnou dobu, vedené krajským úřadem. Proces odborného posouzení před zařazením do evidence je podobný jako u zájemců o osvojení a „klasickou“ pěstounskou péči. Příprava je realizována v rozsahu 72 hodin (u běžné pěstounské péče v rozsahu nejméně 48 hodin) a je rozšířena o témata specifická pro tento typ péče (krizová péče, spolupráce s biologickou rodinou dítěte, předávání dítěte do další péče, přechodné pěstounství a vlastní děti pěstounů apod.). Do evidence osob, které mohou vykonávat pěstounskou péči na přechodnou dobu, se zařazují osoby, které na základě odborného posouzení mají předpoklady pro výkon takové péče o dítě, a to zejména z hlediska krátkodobosti takové péče a témat souvisejících s přípravou dítěte na přechod do stabilní péče jiných rodičů. Poměrně rozšířená je pěstounská péče na přechodnou dobu, kdy pěstouni přijímají dítě krátce po narození. U těchto osob je rovněž posuzována jejich schopnost pečovat o děti kojeneckého a batolecího věku a schopnost spolupráce s rodiči těchto dětí.

DÁVKAMI PĚSTOUNSKÉ PÉČE JSOU:

- a) příspěvek na úhradu potřeb dítěte,
- b) odměna pěstouna,
- c) příspěvek při převzetí dítěte,
- d) příspěvek na zakoupení osobního motorového vozidla,
- e) příspěvek při pěstounské péči.

Významným finančním zabezpečením pro nezaopatřeného mladého dospělého, který ještě studuje a žije i nadále v pěstounské péči, je opakující se zaopatřovací příspěvek. Při ukončení pěstounské péče náleží zletilému, který již nestuduje, jednorázový zaopatřovací příspěvek.

ODMĚNA PĚSTOUNA A PŘÍSPĚVEK PŘI PĚSTOUNSKÉ PĚČI

Odměna a příspěvek náleží osobám, které pečují o děti jiných rodičů prostřednictvím pěstounské péče. Nárok na odměnu mají osoby pečující a osoby v evidenci, které vykonávají tzv. zprostředkovanou pěstounskou péči (pěstouni a pěstouni na přechodnou dobu). Příspěvek při pěstounské péči je poskytován při výkonu nezprostředkované pěstounské péče (pěstouni prarodiče, příbuzní a jiné blízké osoby, osobně pečující poručníci).

Od roku 2022 je výpočet obou dávek vázán buď na minimální mzdu (odměna pěstouna) nebo životní minimum (příspěvek při pěstounské péči) a jejich výše se liší také podle počtu svěřených dětí a v případě péče o děti se zdravotním znevýhodněním. Odměna a příspěvek při pěstounské péči se vyplácí měsíčně. Odměna se považuje za příjem ze závislé činnosti a podléhá odvodům na daň z příjmu, pojistné na sociální zabezpečení, zdravotní a úrazové pojištění; příspěvek při pěstounské péči je nižší a již nepodléhá žádným odvodům.

Pěstouni na přechodnou dobu mají nárok na odměnu po dobu, kdy jsou zařazeni do evidence osob, které mohou vykonávat pěstounskou péči na přechodnou dobu. Při společné pěstounské péči manželů pobírá odměnu nebo příspěvek při pěstounské péči pouze jeden z manželů určený na základě dohody manželů. Nedohodnou-li se manželé, určí příslušná krajská pobočka Úřadu práce ČR, kterému z manželů se dávka pěstounské péče přízná.

PRÁVA OSOB PEČUJÍCÍCH (PĚSTOUNŮ A OSOBNĚ PEČUJÍCÍCH PORUČNÍKŮ) A OSOB V EVIDENCI (PĚSTOUNŮ NA PŘECHODNOU DOBU)

Pěstouni, osobně pečující poručníci a pěstouni na přechodnou dobu mají státem garantovanou podporu, která zahrnuje poskytování trvalé nebo dočasné pomoci při zajištění osobní péče o svěřené dítě v době dočasné pracovní neschopnosti, při ošetřování osoby blízké, narození dítěte, vyřizování nezbytných osobních záležitostí, úmrtí osoby blízké. Dále pak mají pěstouni i poručníci nárok na poskytnutí pomoci se zajištěním celodenní péče o svěřené děti, která je přiměřená jejich věku, v rozsahu alespoň 14 kalendářních dnů (dítě musí dosáhnout alespoň 2 let věku). Pro zabezpečení kvalitní péče mohou pěstouni využít práva na zprostředkování psychologické, terapeutické nebo jiné odborné pomoci (alespoň jednou za 6 měsíců) a práva na zprostředkování nebo zajištění bezplatné možnosti zvyšovat si znalosti a dovednosti. Důležitou součástí výkonu pěstounské péče je i udržování kontaktu dítěte s vlastní rodinou, kdy může být pěstounům poskytnuta pomoc a asistence při kontaktu s biologickou rodinou (včetně zajištění vhodného místa pro kontakt dítěte s rodinou).

POVINNOSTI OSOB PEČUJÍCÍCH (PĚSTOUNŮ A OSOBNĚ PEČUJÍCÍCH PORUČNÍKŮ) A OSOB V EVIDENCI (PĚSTOUNŮ NA PŘECHODNOU DOBU)

Součástí dohod o výkonu pěstounské péče, které uzavírají všichni pěstouni s tzv. doprovázejícími organizacemi nebo orgány sociálně-právní ochrany dětí, jsou rovněž povinnosti pro náhradní rodiče. Cílem je, aby v průběhu pěstounské péče docházelo ke zkvalitňování poskytované péče a dalšímu rozvoji kompetencí náhradních rodičů.

Pěstouni tak mají povinnost:

- zvyšovat si kvalifikaci a dovednosti v tématech péče o dítě (v rozsahu 24 hodin za 1 rok);
- udržovat, rozvíjet a prohlubovat sounáležitost dítěte s osobami jemu blízkými (zejména rodiči) a umožnit styk rodičů s dítětem, pokud soud rozhodnutím nestanoví jinak;
- umožnit sledování naplňování dohody o výkonu pěstounské péče a spolupracovat se zaměstnancem pověřeným sledováním vývoje dítěte.

4.4 PORUČENSTVÍ

Soud ustanoví dítěti poručníka v případě, že:

- rodiče dítěte zemřeli;
- byli zbaveni rodičovské odpovědnosti;
- byl pozastaven výkon jejich rodičovské odpovědnosti;
- nemají způsobilost k právním úkonům v plném rozsahu (a tedy nejsou nositeli rodičovské odpovědnosti).

Poručník vystupuje v roli zákonného zástupce dítěte. Povinností poručníka je dítě vychovávat, zastupovat a spravovat jeho majetek místo jeho rodičů. Pokud poručník péči o dítě osobně vykonává, má nárok na dávky pěstounské péče. Pokud je dítě nejprve umístěno v pěstounské péči, v jejímž průběhu dojde ke změně podmínek, například rodiče jsou zbaveni rodičovské odpovědnosti, mohou být stávající pěstouni ustanoveni poručníky. V případě, že poručník o dítě osobně nepečuje, dítě může být v péči jiné osoby nebo zařízení, právní zastoupení má ale poručník.

Mezi poručníkem a dítětem ze zákona nevzniká takový poměr, jaký je mezi rodiči a dítětem. Poručníkovi nevzniká k dítěti vyživovací povinnost.

Výkon funkce poručníka je pod pravidelným dohledem soudu, a to nejen ohledně správy majetku dítěte, ale i ohledně jeho osobních záležitostí. Poručník podává soudu zprávy o poručenci, zpravidla v ročních intervalech. Jakékoli rozhodnutí poručníka v podstatné věci, které se týká dítěte, vyžaduje schválení soudem.

4.5 POBYT DÍTĚTE MIMO ÚSTAVNÍ ZAŘÍZENÍ – HOSTITELSKÁ PÉČE

Pojem hostitelská péče není zákonem jasně definovaný a nejedná se o institut náhradní rodinné péče. Vzhledem k tomu, že je ale v praxi využíván, uvádíme zde stručnou charakteristiku této formy pobytu dítěte mimo vlastní rodinu.

Ředitel ústavního zařízení může po předchozím písemném souhlasu úřadu obce s rozšířenou působností, který je opatrovníkem dítěte, povolit dítěti dočasný (obvykle víkendový, případně prázdninový) pobyt mimo ústavní zařízení i u jiných fyzických osob než u rodičů a příbuzných. Při této formě péče se zpravidla nepředpokládá možnost trvalého umístění dítěte v „hostitelské“ rodině. Doba pobytu je omezena v rozsahu 30 kalendářních dnů při prvním pobytu u těchto osob. Příslušný úřad před vydáním souhlasu zkoumá rodinné a sociální prostředí, v němž bude dítě pobývat, a přihlíží k individuálnímu plánu ochrany dítěte. Zpravidla si vyžádá u krajského úřadu odborné posouzení osob, které o poskytování „hostitelské péče“ žádají. Bylo-li dítě umístěno v ústavní zařízení na základě žádosti svých rodičů či zákonných zástupců, nelze návštěvu u jiné fyzické osoby povolit bez jejich písemného souhlasu.

Tato forma pobytu mimo ústavní zařízení je vhodná především pro děti, které dlouhodobě žijí v ústavní péči. Jsou to děti převážně starší, děti s různými výchovnými nebo zdravotními problémy, sourozenecké skupiny apod. Na straně zájemců o poskytování „hostitelské péče“ jsou v mnoha případech velmi zkreslené představy o tom, jakým dětem má být poskytována a v čem by tato pomoc měla spočívat. Má-li být tato pomoc ku prospěchu dítěte, musí mít jasný rámec a být především srozumitelná dítěti. Neměla by být v žádném případě nesystematickým zásahem do života dítěte a zájemci o tuto formu péče by měli být velmi dobře seznámeni s potřebami dětí a dopady hostitelské péče na psychiku a prožívání dítěte.

4.6 OPATROVNÍK



Pro přehlednost přidáváme vysvětlení pojmu opatrovnictví, protože opatrovník má významnou roli v systému sociálně-právní ochrany dětí. Nejedná se ovšem o institut náhradní rodinné péče. Soud ustanovuje dítěti opatrovníka v případě střetu zájmů zákonných zástupců a dítěte nebo mezi dětmi týchž rodičů navzájem, dále v případě ohrožení majetkových zájmů dítěte, omezení rodičovské odpovědnosti, řízení o osvojení nebo v případech, kdy je to v zájmu dítěte z jiných důvodů třeba. Opatrovníkem lze ustanovit i orgán sociálně-právní ochrany dětí. Rozsah práv a povinností opatrovníka vymezí soud z hlediska účelu, pro který byl ustanoven, aby ochrana zájmů nezletilého byla plně zajištěna.

5. HLEDÁME NOVÉ RODINY PRO DĚTI

KÁŽDÁ NOVÁ RODINA MÁ BÝT NALEZENA A VYBRÁNA KU PROSPĚCHU DÍTĚTE.

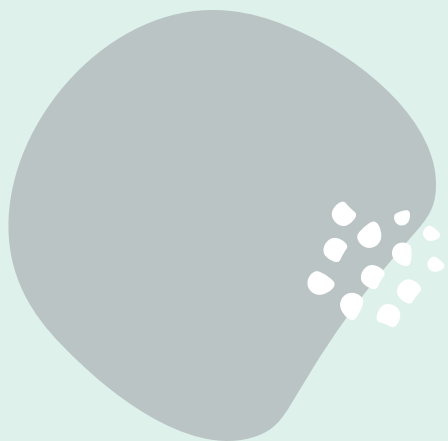
Nároky na všechny, kteří pečují a vychovávají děti, jsou stejné. K povinnostem osvojitelů a pěstounů však přibývají ještě další. Proto bychom vás chtěli upozornit na několik důležitých okolností:

- Vaše důvody k přijetí dítěte by měly vycházet z jasně osobní motivace (vnitřního přesvědčení).
- Vaše zaměstnání a zázemí by mělo stabilně umožňovat finančně zajistit dítě a rodinu (v případě pěstounství spolu s dávkami pěstounské péče).
- Pracovní vyčerpání by měla být taková, abyste měli dostatek času na výchovu dítěte (zpočátku je nutné, aby jeden z rodičů mohl zůstat s dítětem doma a přizpůsobit svůj život jeho potřebám).
- Vaše bytová situace by měla odpovídat potřebám dítěte.
- Měli byste se cítit duševně i fyzicky schopni vychovat dítě.
- Váš věk by měl odpovídat přirozenému poměru mezi rodiči a dítětem (platí pro osvojitel).
- Nejdůležitější podmínkou, aby se dítě zdárně vyvíjelo, je zajistit mu stabilní rodinné zázemí (nebo bezpečné přechodné rodinné zázemí).
- Měli byste být schopni vžít se do citění a světa dítěte, být trpěliví, přizpůsobiví, tolerantní, laskaví a otevření.
- Měli byste být schopni otevřeně komunikovat s odborníky a nebát se jich zeptat na názor či radu.

Osvojiteli a pěstouny se mohou stát také:

- osoby jednotlivci;
- osoby žijící v partnerském svazku bez uzavření manželství;
- osoby, které mohou mít vlastní děti;
- rodiny s vlastními dětmi;
- rodiny s dalšími dětmi přijatými do náhradní rodinné péče;
- osoby ve středním věku, jež mají přiměřené představy o věku dítěte, které chtějí do péče přijmout;
- osoby se zdravotními problémy, pokud jejich zdravotní stav má dobrou prognózu a nijak neomezuje jejich pečovatelské a výchovné schopnosti.

6. OBDOBÍ ÚVAH A ROZHODOVÁNÍ PŘED PŘIJETÍM DÍTĚTE

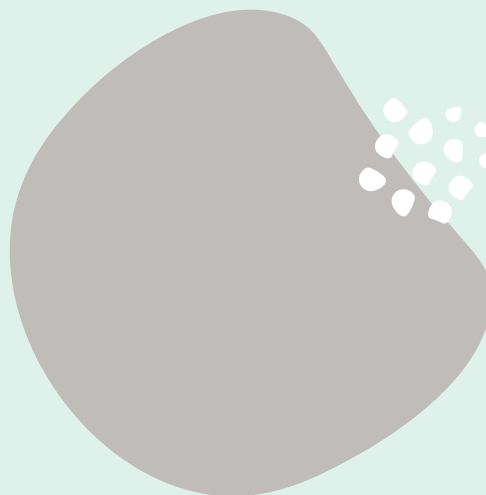


Na tomto místě bychom se rádi pozastavili a seznámili vás s otázkami či nejistotami, které mohou vyvstat před přijetím dítěte a které budete každý různě prožívat a zvládat.

OBDOBÍ VNITŘNÍHO ROZHODNUTÍ

Jistě se všichni shodneme na tom, že toto období je velice důležité a je to čas, kdy můžete vše pečlivě zvážit. Dobrou radou a snad již známou pravdou je, že budoucím rodičům odborníci doporučují hovořit o svém úmyslu především v širší rodině. Je totiž velice potřebné, aby budoucí sourozenci, babičky a dědečkové, synovci, neteře a další příbuzní přijali „nové“ dítě zcela za své. To samé platí u pěstounské péče a pěstounské péče na přechodnou dobu. Toto doporučení byste měli mít stále na zřeteli.

Konečné rozhodnutí však ponechme každému z vás, vašemu srdci, myšlím, touze, schopnosti a odvaze pomáhat. Vy budete ti, kteří budou denně s dítětem, kteří s ním budou prožívat dobré i zlé. Vy s ním spojíte svůj život.



PROTO SE NYNÍ PROSÍM ZAMYSLETE NAD SVÝM ŽIVOTEM A SAMI SEBE SE ZEPTĚJTE:

- Mám dost fyzických a duševních sil, abych dítě vychoval/a?
- Jsem tolerantní a otevřený/otevřená druhým?
- Budou mi stačit finanční prostředky?
- Co se mi v životě podařilo, co jsem dokázal/a?
- Co se mi nepovedlo, co mi schází?
- Jaké bylo moje dětství?
- Jaké jsou mé partnerské vztahy? Mé manželství?
- Jsem ochoten/ochotna se vzdát svého pohodlí?
- Jsem opravdu schopen/schopna věnovat se plně dítěti?
- Jsem ochoten/ochotna se přizpůsobit?
- Věřím, že přesvědčím okolí, že toto rozhodnutí je správné?
- Nebude pro mě dítě překážkou v profesní dráze?
- Dovedu si představit, co obnáší výchova dítěte?
- Dovedu si konkrétně představit, jaké by dítě mělo být?
- Dovedu posoudit, jaké dítě bych opravdu nedokázal/a vychovávat?
- Mohu upřímně říct, čím mohu být pro dítě prospěšný/prospěšná?
- Budu schopen/schopna přijmout minulost dítěte?
- Budu umět porozumět jeho pocitům?
- Budu mít odvahu s ním opakovaně hovořit o jeho minulosti a původní rodině?

Na některé z uvedených otázek nenajdete hned jasnou odpověď. Některé z nich budou pro vás námětem k úvahám a rozhovorům s blízkými a odborníky, kteří vás budou dalším obdobím provázet.

7. ZPROSTŘEDKOVÁNÍ OSVOJENÍ A PĚSTOUNSKÉ PÉČE

Proces zprostředkování osvojení a pěstounské péče zahrnuje:

- vyhledávání dětí, kterým je potřeba zajistit péči v náhradním rodinném prostředí;
- vyhledávání a odbornou přípravu fyzických osob vhodných stát se osvojiteli nebo pěstouny k přijetí dítěte do rodiny;
- výběr určitého osvojitele nebo pěstouna určitému dítěti a zajištění jejich osobního seznámení (smí provádět jen orgány sociálně-právní ochrany dětí).

Proces zprostředkování osvojení a pěstounské péče má několik fází:

- a) podání žádosti o zprostředkování náhradní rodinné péče obecnímu úřadu obce s rozšířenou působností;
- b) posuzování žadatelů na úrovni obecního úřadu obce s rozšířenou působností – obecní úřad shromáždí podklady pro zprostředkování, provede sociální šetření v rodině žadatelů a založí spisovou dokumentaci o žadatelích, poté postupuje kopii spisové dokumentace o žadatelích neprodleně krajskému úřadu;
- c) posuzování žadatelů krajským úřadem a zařazení do evidence – krajský úřad zařazuje žadatele do své evidence pro účely zprostředkování osvojení a pěstounské péče na základě předchozího odborného posouzení a zhodnocení přípravy k přijetí dítěte do rodiny, jejíž absolvování je pro žadatele jednou z podmínek pro zprostředkování osvojení nebo pěstounské péče;
- d) výběr osvojitele nebo pěstouna pro dítě – krajský úřad vyhledává pro děti vedené v evidenci tohoto krajského úřadu vhodné žadatele (jak ze své evidence, tak z evidence žadatelů vedených jiným krajským úřadem);
- e) navazování kontaktu s dítětem – na základě písemného oznámení krajského úřadu má žadatel právo seznámit se s dítětem a ten, u něhož se dítě nachází, je povinen toto seznámení umožnit. Žadatel má možnost seznámit se s dítětem a podat návrh k soudu na svěření dítěte do péče před osvojením nebo na svěření dítěte do předpěstounské péče, a to nejpozději do 30 dnů ode dne, kdy mu bylo doručeno písemné oznámení krajského úřadu o tom, že byl pro konkrétní dítě vybrán jako vhodný osvojitel nebo pěstoun. V odůvodněných případech může krajský úřad tuto lhůtu prodloužit, nejvýše však o 30 dnů.

PODÁVÁNÍ ŽÁDOSTÍ

Jestliže jste se již rozhodli, že přijmete dítě do své péče, musíte nejprve požádat o zařazení do evidence žadatelů o zprostředkování osvojení a pěstounské péče. Ke zprostředkování osvojení nedochází v případech, že rodiče dali souhlas k osvojení dítěte předem ve vztahu k určitým osvojitelům. V těchto případech k vašemu posuzování dochází až v průběhu soudního řízení o svěření dítěte do péče, které se zahájí na základě vámi podaného návrhu.

Žádosti přijímá sociální odbor úřadu obce s rozšířenou působností v místě vašeho trvalého bydliště (v případě manželů v místě trvalého bydliště jednoho z nich). Seznam obcí s rozšířenou působností uvádíme na konci této brožurky.

Na úřadu (případně i v elektronické podobě) získáte formulář (tiskopis) žádosti, ke které je třeba připojit další náležitosti:

- doklad o státním občanství nebo o povolení k trvalému pobytu na území ČR (ČR musí být vaším běžným bydlištěm). V případě cizinců je třeba prokázat pobyt na území ČR po dobu nejméně 365 dnů;
- zprávu o zdravotním stavu;
- údaje o ekonomických a sociálních poměrech;
- další potřebné doklady (přesný výčet najdete v ustanovení § 21 odst. 5 zákona o sociálně-právní ochraně dětí, ale poradí vám i pracovník úřadu).

Podmínkou dle zákona o sociálně-právní ochraně dětí je, že žadatelé k žádosti připojí také svůj písemný souhlas s tím, že orgán sociálně-právní ochrany dětí je oprávněn o nich zjišťovat další potřebné údaje pro zprostředkování, zejména o tom, zda způsobem života bude žadatel zajišťovat pro dítě vhodné výchovné prostředí. Zároveň žadatel dává písemný souhlas s možností kdykoliv ověřit, zda nedošlo ke změně rozhodných skutečností. Žadatelé přikládají též souhlas se svou účastí na přípravě k přijetí dítěte do rodiny (povinný kurz).

Pracovník úřadu, který má na starost náhradní rodinnou péči, vás doma rovněž navštíví za účelem sociálního šetření. Vyžádá si zároveň váš opis z evidence rejstříku trestů. Pokud neshledá závažné nedostatky, postoupí kompletní dokumentaci, včetně vyjádření úřadu k odbornému posouzení a dalšímu řešení příslušnému krajskému úřadu nebo v Praze Magistrátu hl. m. Prahy.

ODBORNÉ POSUZOVÁNÍ

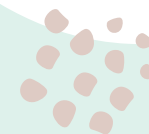
U žadatelů o náhradní rodinnou péči se posuzuje charakteristika osobnosti, psychický stav, zdravotní stav, bezúhonnost, předpoklad vychovávat dítě, motivace, která vedla k podání žádosti, stabilita partnerského vztahu a prostředí v rodině. Zjišťuje se i postoj ostatních členů rodiny k přijetí dítěte. Významnou součástí odborného posouzení je také zhodnocení přípravy na přijetí dítěte do rodiny. Rozsah odborného posuzování je vymezen v § 27 zákona o sociálně-právní ochraně dětí.

Přípravné kurzy pro budoucí náhradní rodiče zajišťuje příslušný krajský úřad, v Praze Magistrát hl. m. Prahy nebo pověřené osoby. Smyslem kurzů je poskytnout vám, budoucím náhradním rodičům, potřebné vědomosti o specifických otázkách náhradní rodinné péče, zprostředkovat reálné informace o situaci a potřebách dětí žijících mimo vlastní rodinu a umožnit, abyste si mohli ujasnit představy o tom, jaké dítě chcete do své péče přijmout.

V rámci příprav budete mít příležitost setkat se s odborníky z praxe a hovořit s nimi o tom, co vás zajímá. Také se můžete setkávat s osvojiteli a pěstouny, kteří již o přijaté děti pečují a mohou vám předat své osobní zkušenosti s náhradní rodinnou péčí a zodpovědět vaše dotazy.

Na základě odborného posouzení vydá příslušný krajský úřad nebo Magistrát hl. m. Prahy rozhodnutí o vašem zařazení nebo nezařazení do evidence žadatelů o náhradní rodinnou péči. Jedná se o rozhodování v režimu správního řízení a proti výsledku rozhodnutí máte možnost podat odvolání k Ministerstvu práce a sociálních věcí. Jestliže krajský úřad v průběhu řízení zjistí závažné důvody, pro které nelze žadatele zařadit do evidence uchazečů, může rozhodnout o zamítnutí žádosti žadatele i před provedením odborného posouzení. Žádost lze rovněž v průběhu jejího vyřizování podle aktuální situace na písemnou žádost žadatele přerušit, případně vzít zpět.

8. OBDOBÍ OČEKÁVÁNÍ



Pro mnohé z vás může být toto období nelehké a také může trvat různě dlouho. V současné době je méně dětí, které mohou být osvojeny, a více těch, které mohou být svěřeny do pěstounské péče. Zájemců o pěstounskou péči ubývá, zatímco zájemců o osvojení je každý rok přibližně stejný počet. Bud'te trpěliví a tolerantní k těm, s nimiž jste byli v kontaktu. Snad jste měli možnost poznat jejich práci a získat k nim důvěru. Na jejich posouzení a odpovědnosti nyní závisí výběr nejvhodnější rodiny pro konkrétní dítě.

Tento čas očekávání můžete naplnit přípravami na svou budoucí roli a současně se věnovat sami sobě, partnerovi, přátelům, rodině, svým zájmům a zálibám. Kromě toho, že si dovedete představit, kde bude mít vaše dítě postýlku, jaké mu vyberete oblečení, na jaké obrázky se bude dívat, jak si budete společně hrát a povídat, pokusme se nalézt společně další možnosti, jak tento čas využít. Velice dobrou zkušeností pro vás – budoucí rodiče – může být seznámení s rodinou, která již dítě přijala. Existuje řada neziskových organizací, jež zajišťují kluby osvojitelských a pěstounských rodin, které můžete vyhledat a seznámit se s jejich programem.

Tuto dobu můžete také využít ke vzdělávání a přípravě na novou roli rodičů. Na trhu je dostatek odborné i populárně-naučné literatury, která vás může v mnohém inspirovat. Seznam doporučené literatury uvádíme na konci brožurky.

NA ZÁVĚR TĚTO KAPITOLY BYCHOM VÁM RÁDI DALI JEŠTĚ JEDNU RADU

Úspěšné přijetí dítěte a jeho další harmonický vývoj bude velmi záležet na tom, jak budete připraveni na novou situaci – v jakém prostředí bude dítě vyrůstat, jaká bude atmosféra ve vaší rodině, jak se budete cítit především vy a v jaké budete kondici. Proto neváhejte a dělejte vše, co je vám milé, ať získáte dostatek energie a duševní pohody, kterou pak naplno využijete při péči o přijaté dítě.



9. DÍTĚTI JE VYBÍRÁNA NEJVHODNĚJŠÍ RODINA

Zprostředkování náhradní rodinné péče se řídí základním pravidlem:

VŽDY JE DÍTĚTI VYBÍRÁNA TAKOVÁ RODINA, KTERÁ JE PŘIPRAVENA PŘIJMOUT DÍTĚ PRÁVĚ TAKOVÉ, JAKÉ JE.

To znamená:

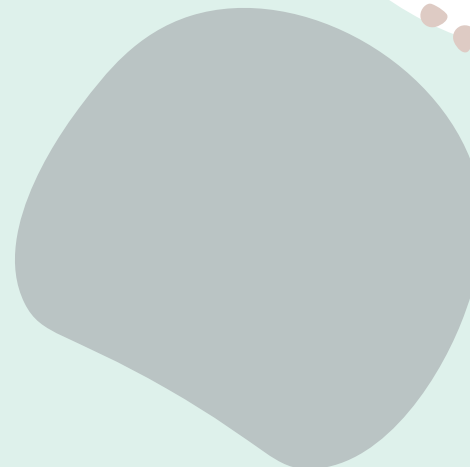
- se všemi jeho radostmi a starostmi;
- se všemi jeho přednostmi, ale také riziky ve vývoji;
- s jeho minulostí;
- s jeho identitou;
- s jeho osobní i rodinnou anamnézou;
- s důsledky jeho pobytu v ústavním zařízení nebo nefungující rodině;
- s existencí jeho původních rodičů a sourozenců;
- v případě pěstounské péče i s případnou účastí rodičů dítěte nebo jiných příbuzných na jeho další výchově.

Výběr rodiny pro dítě závisí především na míře nároků, požadavků, toleranci a sociálně-psychologickém posouzení žadatelů.

Jedná se o velice závažné rozhodnutí, proto se ho účastní na pozvání pracovníků krajského úřadu i odborníci na náhradní rodinnou péči z různých profesí. Jejich úkolem je doporučit ke každému dítěti tu nejvhodnější rodinu.

Až budete vybráni, krajský úřad vás vyzve k seznámení se s dokumentací dítěte. Sdělí vám všechny známé informace týkající se dosavadního života dítěte a jeho rodiny, jeho právní situace a zdravotního i psychického stavu. Poté budete mít dostatek času vyjádřit své názory a pocity a dobře si promyslet, zda chcete s dítětem navázat kontakt.

10. NAVAZOVÁNÍ KONTAKTU S DÍTĚTEM



První návštěva dítěte je velmi důležitá a je dobré ji pečlivě naplánovat. Jak jste byli již na začátku této publikace seznámeni, dítě k vám může přijít z různých typů zařízení a druhů péče. Niže naleznete několik možností, jak se na jednotlivé kontakty lze připravit.

KONTAKT S DÍTĚTEM V PĚSTOUNSKÉ PÉČI NA PŘECHODNOU DOBU

Pokud je dítě umístěno do pěstounské péče na přechodnou dobu, jeho přechod bude plánován společně s dosavadními pečovateli. Kontakt s dítětem je zpočátku obvykle pozvolný, může probíhat na procházkách, při hrách s dítětem v jeho doposud známém prostředí. Postupně jsou připravovány kroky, kdy je dítě předáno do péče budoucích rodičů (někdy může být komplikací čekání na rozhodnutí soudu).

V tomto období je pěstounům k dispozici jejich doprovázející organizace. Vaší oporou může být také některá z neziskových organizací, která poskytuje služby osvojitelům. Pěstouni na přechodnou dobu vám předají své zkušenosti s dosavadní péčí o dítě, jaké má dítě rituály, co ho rozesměje a na co reaguje naopak citlivě.

KONTAKT S DÍTĚTEM V ÚSTAVNÍM ZAŘÍZENÍ

Připravte si otázky pro klíčového pracovníka dítěte, ředitele zařízení, lékaře nebo sociálního pracovníka, s nimiž se setkáte. Vždyť to jsou právě ti, kteří v současné době o vaše dítě osobně pečují a znají je. Další kontakt se bude odvíjet zcela individuálně, bude záležet na dítěti, na vás, ale také na dohodě s vedením zařízení. Pokud jde o dítě s vážnějším zdravotním stavem, je někdy třeba, abyste se pod vedením zdravotního odborného personálu naučili s děťátkem zacházet a pečovat o ně. Některá dětská centra mají možnost vám poskytnout v jejich zařízení i několikadenní pobyt, abyste mohli dítě poznat a ono začalo důvěřovat vám. U starších dětí to bývá složitější. Měli byste být připraveni respektovat pochopitelnou počáteční nedůvěru na straně dítěte, mít dostatek trpělivosti, jestliže je dítě nesmělé, odtažitě. Zkuste si vždy představit, co asi do té doby zažilo, kolik vychovatelů se v jeho životě vystříдалo – proč by tedy mělo hned důvěřovat zrovna vám? Netlačte na ně, nevnučujte se mu, nechte mu čas, který potřebuje. Jen tak může být vytvořena oboustranná náklonnost, která pomůže dítěti snáze přejít ze zařízení do vaší rodiny bez problémů.

Kontakt s dítětem může probíhat v zařízení, ale i mimo ně. Zpočátku můžete kontakt navazovat pozvolna a jít spolu na procházku. Jakmile to půjde, můžete společně naplánovat víkendovou návštěvu (nebo prodloužený pobyt) u vás doma. O pobytu dítěte mimo zařízení rozhoduje ředitel zařízení po předchozím písemném souhlasu příslušného obecního úřadu obce s rozšířenou působností. Předání dítěte z této péče může proběhnout velmi rychle, ale mělo by být vždy dobře připraveno.

PŘEVZETÍ DÍTĚTE Z PORODNICE

S dítětem, které budete přebírat rovnou z porodnice, můžete být v kontaktu hned po jeho narození. I když dítě přechází rovnou do péče, která by se již neměla měnit, nezapomínejte na to, že i v tomto okamžiku dítě již prožilo svou první ztrátu, ztrátu své biologické matky. S biologickou matkou bylo po dobu těhotenství spojeno a vnímalo její pocity i strádání. Nebojte se přiložit si dítě na svoji hrud', aby vnímalo vaši vůni, tlukot vašeho srdce a dejte mu čas si zvyknout.

PŘEVZETÍ DÍTĚTE Z BABYBOXU

U dětí z babyboxu se snažte uchovat co nejvíce možných vzpomínek (deku, ve které bylo dítě zabaleno, dudlík, který dostalo, dupačky, pokud nějaké mělo apod.). Zaznamenejte si, v kolik hodin bylo dítě nalezeno. Každý střípek informací, který získáte, může být jednou pro dítě velmi drahocenným pokladem. Předání do vaší péče může být opět velmi rychlé, tak jako u převzetí dítěte z porodnice.

Další tipy, které mohou usnadnit příchod dítěte do vaší rodiny:

- Pokud v rodině, kde bude přijaté dítě vyrůstat, žije již jiné dítě, můžete mu přinést hračku, kterou mu budoucí sourozenec vybere. Dítěti, které již v rodině je, naopak doneste pozornost od budoucího sourozence. Podpořte tím pozitivní vzájemné přijetí a adaptaci na novou situaci.
- Dítě vnímá změny všemi svými smysly. Přejod do nového bydliště mu můžete usnadnit tím, že se dohodnete s pečovateli v jeho dočasném domově na používání nové vůně, zvuků, hudby, kterými bude dítě obklopeno ve vašem domově. S pečovateli se můžete domluvit na umístění vámi vyprané přikrývky nebo šátku s vaší vůní do postýlky dítěte. Pečovatelé mohou rozmístit i fotografie členů budoucí rodiny do koutku, kde si dítě hraje, aby si zvyklo na nové tváře. Další možností je po příchodu děťátka k vám do domácnosti nakoupit drogerii a kosmetiku, kterou používali dočasní pečovatelé, pouštět mu hudbu, kterou poslouchalo v předchozím domově.

Po příchodu do rodiny probíhá tzv. období adaptace dítěte na novou rodinu, ale i nové rodiny na nové dítě. Toto období může trvat několik týdnů či měsíců. Jeho délka je velmi individuální.

11. VZNIKÁ NOVÁ RODINA

Nové vztahy jsou závažným zásahem do života dětí i nových rodin. Proto jsou v případě osvojení a pěstounské péče určeny nezbytné doby k adaptaci dítěte a rodičů na novou situaci. V případě osvojení je stanovena délka trvání tzv. péče před osvojením na dobu dostatečnou pro přesvědčivé zjištění, že se mezi osvoji-
telem a dítětem vytvořil takový vztah, jaký je smyslem a cílem osvojení (nejméně se jedná o šest měsíců). U pěstounské péče soud může rozhodnout o svěřeni dítěte do předpěstounské péče (zákon nestanovuje dobu trvání), aby mohlo dojít k posouzení fungování pěstounské péče a jejího prospěchu pro dítě.

Nyní jste již se svým dítětem, patříte jeden druhému, stali jste se novými (náhradními) rodiči! Váš sen, touha a očekávání se staly skutečností. Jste pozorováni okolím se směsí uznání, ale i zvědavosti – jak to všechno dopadne? Ve vašem životě nastala změna, přijali jste novou roli. Zpočátku se výrazně změní chod a rytmus vaší domácnosti. Změní se i vaše finanční situace a způsob využívání osobního volna. O to důležitější je podpora vašeho nejbližšího rodinného okolí: rodičů, prarodičů, dětí a blízkých přátel, kteří s vámi budou sdílet novou situaci.

Proces sbližování, zvykání si, přijetí a zvládnutí této skutečnosti je náročný a dlouhodobý. Především jste to vy a vaše rodina, která dítě ovlivňuje a vychovává, i když je zřejmé, že není zanedbatelná ani genetická výbava dítěte, jeho schopnosti, možnosti a zkušenosti z předchozího období. Proto bychom se snad už jen ve stručnosti chtěli zmínit o případných obtížích, které mohou nastat po převzetí dítěte. Měli byste je znát, měli byste na ně být připraveni, neměli byste je podceňovat, ale neměli byste se jich ani obávat.

Pokud žijete v partnerském vztahu, nikdy nezapomeňte, že nejste jen rodiči. Nikdy nesmíte ztratit partnerskou identitu, kvůli povinnostem a starostem o děti. Je přirozené nebýt dokonalý. Děti budou právě spokojené, když budou obklopeni radostnými a milujícími rodiči, než když budou pozorovat vyčerpané a frustrované perfekcionisty.

Připravte se, že vyřizování všech formálních záležitostí, které jsou spojené s přijetím dítěte (soudní a úřední řízení, vyřizování čerpání dávek apod.), bude v tomto období pro vaši nově vzniklou rodinu poměrně náročné. Dítě a starosti o ně vás zcela pochopitelně pohltnou, proto se obraťte o pomoc na některou z organizací, která podporuje náhradní rodiny.



12. ZTRÁTA ZNÁMÉHO PROSTŘEDÍ

Problémy mohou nastat především u dětí starších, u nichž hraje roli zejména skutečnost, že dítě většinou vyrůstalo v jiném než rodinném prostředí. Zkušenosti ukazují, že je zpočátku velice důležité, abyste zvolili vhodný způsob, jak připravit a seznámit dítě s novým prostředím, se členy jeho nové rodiny. To samozřejmě předpokládá se všemi doma předem probrat situaci dítěte a dohodnout si určitá pravidla chování.

Změna prostředí pro dítě především znamená, že se musí rozloučit se „svými“ lidmi, na které bylo doposud zvyklé, s určitými denními návyky a zaběhlými způsoby chování. Jistě již v minulosti zažilo nějaké zklamání, ztrátu někoho blízkého, pocit neúspěchu a zoufalství. Má prostě strach z toho, co přijde nyní. Bude ho mít někdo rád? Většinou se bude projevovat tak, že vás neopustí ani na chvíli, bude vyžadovat vaši ustavičnou pozornost a zájem, budete muset být stále nablízku. Občas může být i agresivní vůči jiným dětem, bude rozbíjet hračky, možná bude i zlé. Měli byste vědět, že tímto svým negativním počínáním dítě vyjadřuje strach – samo o sebe, o svou budoucnost, ale i o vás, o vaši pozornost a lásku.

Dítě, které žije ve skupině jiných dětí a je vychováváno střídajícími se „tětami“, se řídí pravidly, která mohou být velmi odlišná od těch, na jaká jsme zvyklí z rodinného prostředí. Od samého počátku vašeho soužití byste však měli jasně a velmi pečlivě vymežit určitá pravidla chování, aby bylo jednoduše srozumitelné, co je přijímáno, co chváleno a co je odmítáno. Měli byste mít vždy dostatek času věnovat se dítěti, snažit se mu porozumět, nezapomínat na pohlázení, ujištění, že jste nablízku.

Dítě potřebuje nejen čas, ale i trpělivost, jasné a laskavé zacházení, než opět získá ztracenou důvěru, než se zahojí všechny jizvy a zklamání. Nezůstávejte na problémy sami, obraťte se na odborníky, kteří vám pomohou.

Je nás doma čím dál víc...

V rodině, kde už děti žijí, a to bez ohledu na to, zda jsou biologické či přijaté, je potřeba se zamyslet ještě nad dalšími aspekty. Nové dítě ovlivní totiž život celé rodiny a zamíchá sourozeneckou konstelací. Proto se obecně doporučuje, aby přijaté dítě v rodině bylo nejmladší. A také je vhodné se rozhodnout, zda by se lépe mezi sourozence hodil chlapec, či holčička, nebo zda na pohlaví nezáleží.

Dětem, které již v rodině žijí, přibudou přijetím dalšího dítěte některé povinnosti a omezení. Zároveň ovšem získají dalšího sourozence a díky tomu i mnoho pozitivního. Před příchodem dalšího dítěte je potřeba získat souhlas všech dětí, které v rodině už žijí (i když některé děti, obzvlášť dospívající, dávají souhlas víc než váhavě). Menší děti se snadno začínají těšit na dalšího kamaráda. V tom obvykle problém nebývá. Spíše je potřeba se připravit na dobu po převzetí dítěte.

Pokud se dá už s novým dítětem komunikovat, je třeba ho seznámit s nepsanými pravidly, která se v rodině dodržují. Dítě, které přichází z ústavu, je zvyklé na úplně jiné kulturní prostředí a některé věci, které v rodinách jsou běžné, prostě nezná. Opravdu ho řada věcí nenapadne.

V této době je také potřeba věnovat zvláštní pozornost dítěti, které už v rodině žije a je věkově nejbližší přijatému dítěti. Pro toto dítě je nejtěžší vyrovnat se s konkurencí nového dítěte; potřebuje více ujištění než dřív, že rodiče ho pořád mají rádi a na řešení jeho problémů si najdou vždycky čas. Praktické je, když nové dítě není hozeno do klubka sourozenců, ale má možnost dělat nějakou činnost pouze s jedním sourozencem a jindy zase s někým jiným. Při společných zážitcích se vztahy rychleji navazují.

13. DĚTI JINÉHO ETNIKA

Etnicita je celospolečensky diskutované téma a i v oblasti náhradní rodinné péče se setkáváme s řadou předsudků vůči dětem, které nejsou majoritního etnika. Bohužel panuje mnoho mýtů a historek o odlišnosti např. romských dětí a náročné péči o ně, které zájemce o náhradní rodinnou péči spíše odrazují.

Dítě je ale vždycky dítě a je úplně jedno, jakého je etnika. Každé dítě potřebuje rodinu a spoustu lásky, ať už je jeho identita a kořeny kdekoliv.

Pokud jste otevření k přijetí dítěte jiného etnika, je důležité, abyste byli schopni čelit otázkám svého okolí a vaše dítě vyrůstalo v přátelském prostředí. Opět tedy platí, abyste mluvili se svojí širší rodinou a přáteli, se kterými budete péči o přijaté dítě „sdílet“.

A možná na vás čeká ještě o něco větší výzva v podobě budování identity. S dítětem jiného etnika mluvíte od počátku o jeho původu, který je jedinečnou součástí jeho identity. K tomu nám pomůže, máme-li dostatek vědomostí o kultuře, z níž k nám přichází. Najdeme-li si v ní „to své“, co se nám osobně líbí, ať už je to hudba, řeč, pohádky, krásy země původu či kulturní zvyky, máme zpola vyhráno. V ideálním případě se nám podaří nalézt přátelství s rodinou stejné kultury, a pokud ne, je velmi důležité, aby dítě mělo možnost pravidelně se setkávat s dalšími dětmi téhož původu. Využijte možností, které nabízejí některé organizace pracující v oblasti náhradní rodinné péče: kluby pěstounských a adoptivních rodin, vzdělávací semináře, společné prázdninové pobyty. Je ale i řada organizací, které se zabývají multikulturními tématy a nabízejí zajímavé akce a programy, ze kterých může vaše rodina čerpat inspiraci a zapojit se do nich.

14. KAŽDÉ DÍTĚ HLEDÁ SVŮJ PŮVOD, POTŘEBUJE ZNÁT SVÉ KOŘENY

Velmi kritickým obdobím, které je u mnoha dětí shodné, tedy i v nových rodinách, je hledání svého původu, své identity. Každý z nás jistě někdy pátral ve své minulosti, chtěl poznat historii své rodiny, dozvědět se o svých předcích, o jejich charakterech, vlastnostech a schopnostech. Klademe si otázku: jaký je náš původ, odkud pocházíme, po kom jsme, ke komu patříme?

Tyto otázky jsou o to důležitější pro děti, které žijí v náhradních rodinách. Budou chtít vědět, kde se narodily, jaké bylo jejich dětství a proč je někdo nechtěl. Nyní to musíte být vy, noví rodiče, kdo jim v pravý čas, vhodnou a citlivou formou objasní záhady minulosti. Měli byste to udělat dříve, než se samy začnou ptát, a být připraveni trpělivě zodpovídat všechny otázky. Je pochopitelné, že každé věkové období potřebuje různé přístupy. Proto byste měli zvolit vhodný způsob odpovídající věku a přiměřenou formou hovořit s dítětem o jeho dětství a původu. Tuto historii byste měli vždy stejným způsobem opakovat, seznámit s ní nejbližší osoby a příbuzné, aby nebyli zaskočení a vždy věděli, co říct dítěti, až samo začne pátrat a přesvědčovat se, zda jste mu řekli pravdu. Nikdy byste však neměli toto sdělení měnit, pouze přidávat další fakta (s ohledem na věk, možnosti a touhu dítěte znát o sobě vše). Snažte se předcházet dopadům nešťastných náhod, někdy i zlého úmyslu okolí. Nezodpovězené, zamlčené a nepravdivé výmluvy mohou pouze uškodit vývoji vašeho dítěte, může se náhle a zcela vytratit vámi vytvářené zájemí, naděje, důvěra a láska. Práce s faktem adopce nekončí jedním sdělením, bude vás rodiče a vaše dítě provázet celým dětstvím, dospíváním až do dospělosti. Bude se vracet v různé intenzitě a v různých souvislostech. Buďte pro své dítě nositeli pravdivých informací a pomozte mu vyrovnat se s minulostí a přijmout své kořeny.

Nezapomeňte, že okolí dítěte by nikdy nemělo vědět více informací o jeho životě než dítě samotné! Nikdy dítěti nelžete, nevymýšlejte si. Pokud informace nemáte, sdělte dítěti, že nevíte, ale budete po nich pátrat. Po osvojení máte právo nahlédnout do spisové dokumentace dítěte u orgánu sociálně-právní ochrany dítěte nebo na krajském úřadě. Hledejte a pátrejte po střípcích života svého dítěte, ať může doplňovat mozaiku svého života. Čím plnější obraz bude mít, tím jistější si v životě bude. A nenechte se ošálit. Pokud se dítě samo neptá, neznamená to, že se o svoje kořeny nezajímá. Buďte nositeli informací pro své dítě vy, rodiče. Otázku, kdy a jakým způsobem začít hovořit o původu dítěte, vám pomohou zodpovědět zkušení pracovníci z organizací, které poskytují služby rodinám dětí v adopci či pěstounské péči. Dovolte, abychom použili velice výstižně formulovanou úvahu pana profesora Zdeňka Matějčka z publikace „Co řekneme osvojenému dítěti“ (Praha, 1986), kde říká:

„Není hlas krve. Dítě přijímá za matku tu osobu, která se k němu mateřsky chová. Adoptivní rodiče, pěstouni či jiní vychovatelé dítěte v náhradní rodinné péči jsou psychologicky pravými rodiči, jestliže skutečně za své dítě přijímají.“

15. ZÁVĚREM

ŠEDIVÁ JE KAŽDÁ TEORIE, ALE ZELENÝ JE STROM ŽIVOTA!

Zabývali jsme se pouze hlavními okruhy problémů, které souvisejí s tímto rozsáhlým tématem. Budete postaveni před spoustu nezodpovězených otázek, na které budete muset sami hledat odpověď. Neváhejte a jedněte tak, jak jednají všichni ostatní rodiče v obtížných situacích – ptejte se přátel, odborníků, těch, kterým důvěřujete. Vždyť i oni se od podobných lidí, jako jste vy, mnohému učí a dobré poznatky a zkušenosti předávají dál. Těm, kteří přijdou po vás.

PŘÍLOHY

PŘÍLOHA 1 – LEGISLATIVA PRO NÁHRADNÍ RODINNOU PÉČI

Náhradní rodinná péče je upravena

- zákonem č. 89/2012 Sb., občanský zákoník, ve znění pozdějších předpisů;
- zákonem č. 359/1999 Sb., o sociálně-právní ochraně dětí, ve znění pozdějších předpisů, který zároveň upravuje i dávky pěstounské péče.

Z dalších zákonů, které upravují také situace rodin s dětmi přijatými do náhradní rodinné péče, uvádíme:

Peněžitou pomoc v mateřství upravuje zákon č. 187/2006 Sb., o nemocenském pojištění, ve znění pozdějších předpisů.

Příspěvek na živobytí, doplatek na bydlení a mimořádnou okamžitou pomoc upravuje zákon č. 111/2006 Sb., o pomoci v hmotné nouzi, ve znění pozdějších předpisů.

Přídavek na dítě, příspěvek na bydlení, rodičovský příspěvek upravuje zákon č. 117/1995 Sb., o státní sociální podpoře, ve znění pozdějších předpisů.

Příspěvek na péči (pro osoby závislé na péči z důvodu dlouhodobě nepříznivého zdravotního stavu) upravuje zákon č. 108/2006 Sb., o sociálních službách, ve znění pozdějších předpisů.

Zápočet péče pro účely důchodového pojištění upravuje zákon č. 155/1995 Sb., o důchodovém pojištění, ve znění pozdějších předpisů.

Zákon č. 582/1991 Sb., o organizaci a provádění sociálního zabezpečení, ve znění pozdějších předpisů, **upravuje posuzování zdravotního stavu** pro účely dávek, příspěvku na mobilitu.

Další předpisy:

Zákon č. 301/2000 Sb., o matrikách, jménu, příjmení, ve znění pozdějších předpisů.

Zákon č. 500/2004 Sb., o správním řízení, ve znění pozdějších předpisů.

Zákon č. 133/2000 Sb., o evidenci obyvatel a rodných číslech, ve znění pozdějších předpisů.

Zákon č. 262/2006 Sb., zákoník práce, ve znění pozdějších předpisů.

Internetové odkazy na přehledné informace o hmotném a dávkovém zabezpečení:

<https://www.uradprace.cz/davky-pestounske-pece>

<https://www.cssz.cz/penezita-pomoc-v-materstvi>

<https://www.mpsv.cz/davky-a-prispevky#rodina-pece-deti>

PŘÍLOHA 2 – DOPORUČENÁ LITERATURA A FILMY

ARCHEROVÁ, Caroline. Dítě v náhradní rodině. Praha: Portál, 2001. 119 s.

BLAHUTOVÁ, Michaela; ZEŽULOVÁ, Dagmar. Hostitelská péče a příprava k ní: odborná metodika. Hradec nad Svitavou: Děti patří domů, o. s. Zlín: Tigris spol. s r. o., 2011. 107 s.

BOWLBY, John. Vazba: teorie kvality raných vztahů mezi matkou a dítětem. Praha: Portál, 2010. 356 s.

BOWLBY, John. Odloučení: kritické období raného vztahu mezi matkou a dítětem. Praha: Portál, 2012. 399 s.

BŘEZINOVÁ, Taťána. Tři holčičky na římsce: osudy a příběhy dětí vyrůstajících mimo rodinu. Praha: Návrat domů, 2006. 150 s.

BŘEZINOVÁ, Taťána. Marika píše Vincimu: osudy a příběhy dětí vyrůstajících v dětských domovech. Praha: Návrat domů, 2007. 129 s.

BUBLEOVÁ, Věduna; BENEŠOVÁ, Lucie. Hledáme nové rodiče. Praha: Středisko náhradní rodinné péče, o. s., 2001. 24 s.

BUBLEOVÁ, Věduna a kol. Příběhy z nových rodin. Praha: Středisko náhradní rodinné péče, spolek, 2020. 56 s.

BUBLEOVÁ, Věduna et al. Pěstouni mají právo na služby: praktický průvodce pro náhradní rodinnou péči. Praha: Občanské sdružení Rozum a Cit, 2007. 241 s.

CAIRNS, K. Bezpečná vazba mezi náhradními rodiči a dítětem. Praha: Portál, 2013. 179 s.

FABER, A.; MAZLISH, E. Jak mluvit, aby nás děti poslouchaly. Praha: CPress, 2007. 248 s.

FRANTÍKOVÁ, Jana. Dospívající dítě v náhradní rodině. Praha: Občanské sdružení Rozum a Cit, 2008. 40 s.

GLASS, Cathy. Rozbitá: příběh zneužívaného a odvrženého dítěte. Praha: Portál, 2011. 264 s.

HAYDEN, Torey L. Dračice a mazánek: dva příběhy z dětské psychoterapie. Praha: Portál, 2009. 304 s.

Hughes A. D. Budování citového pouta. Praha: Institut fyziologické socializace, 2017. 336 s.

JANÁKOVÁ, Ludmila. Dary se přece nevracejí: příběh atypické pěstounské rodiny.

Praha: Triton, 2007. 189 s.

JANÁKOVÁ, Ludmila. V nebi bych se sama bála: příběh dítěte s Aspergerovým syndromem v náhradní rodině. Praha: Triton, 2012. 112 s.

JOHNSON, Toni Cavanagh. Děti a sexualita: porozumění přirozeným a problémovým projevům. Praha: Občanské sdružení Rozum a Cit, 2008. 44 s.

JOYEUX, Henri. Mami, jak přijde dítě na svět? Praha: Portál, 1994. 47 s.

KLIMEŠ, Jeroným. Budování identity dítěte. Praha: Občanské sdružení Rozum a Cit, 2008. 48 s.

KONEČNÁ, Hana. Na cestě za dítětem: dvě malá křídla. Praha: Galén, 2009. 296 s.

KRATOCHVÍLOVÁ, Tereza. Holka ze sekáče. Praha: CPress, 2019. 200 s.

LANGMEIER, Josef; MATĚJČEK, Zdeněk. Psychická deprivace v dětství. Praha: Avicenum, 1974. 397 s.

LEVINE, Peter A.; FREDERICK, Ann. Probuzení tygra: léčení traumat. Praha: Maitrea, 2011. 290 s.

LEVINE, Peter A.; KLINEOVÁ, Maggie. Trauma očima dítěte: probuzení obyčejného zázraku léčení. Praha: Maitrea, 2012. 609 s.

MATEJ, Vladislav et al. Profesionální rodič, alebo guľatá kocka. Bratislava: Občianske združenie Návrat, 2000. 78 s.

MATĚJČEK, Zdeněk. Co řekneme osvojenému dítěti. Praha: Práce, 1986. 7 s.

MATĚJČEK, Zdeněk. Rodičům mentálně postižených dětí. Jinočany: H & H, 1992. 16 s.

MATĚJČEK, Zdeněk. O rodině vlastní, nevlastní a náhradní. Praha: Portál, 1994. 98 s.

MATĚJČEK, Zdeněk. Co, kdy a jak ve výchově dětí. Praha: Portál, 2007. 143 s.

MATĚJČEK, Zdeněk. Po dobrém, nebo po zlém? Praha: Portál, 2007. 109 s.

MATĚJČEK, Zdeněk. Co děti nejvíc potřebují. Praha: Portál, 2008. 108 s.

MATĚJČEK, Zdeněk; BUBLEOVÁ, Věduna; KOVAŘÍK, Jiří. Pozdní následky psychické deprivace a subdeprivace. Praha: Psychiatrické centrum Praha, 1997. 69 s.

MATOUŠEK, Oldřich; PAZLAROVÁ, Hana. Hodnocení ohroženého dítěte a rodiny v kontextu plánování péče. Praha: Portál, 2010. 183 s.

MOJŽÍŠOVÁ, Zuzana. Ema hledá mamu. Bratislava: Občianske združenie Návrat a Artforum, 2004.

MOJŽÍŠOVÁ, Zuzana. Dve-tri prasiatka. Bratislava: Občianske združenie Návrat a Asociácia náhradných rodín, 2006. 14 s.

NATAMA, Almanach, Užitečný rádce pro náhradní rodiče a okolí, 2016

NYSTROM, Carolyn. Pošlete ma preč? – Dětský sprievodca: adopcia. Bratislava: Občianske združenie Návrat a Porta Libri, 2004. 48 s.

PERRY, D. B.; SZALAVITZ, M. Chlapec, kterého vychovávali jako psa. Praha: Portál, 2016. 344 s.

PESSO, Albert; BOYDEN-PESSO, Diane; VRTBOVSKÁ, Petra. Úvod do Pesso Boyden

System Psychomotor: PBSP v kontextu neurobiologie a teorie attachmentu. Nakladatelství SCAN, 2009. 212 s.

ROHÁČEK, Marek; MATEJ, Vladislav. Hledáme rodičov alebo aj opustené deti potrebujú rodinu. Bratislava: Občianske združenie Návrat, 2009. 24 s.

ROHÁČEK, Marek et al. Zvykáme si jeden na druhého alebo nová náhradná rodina v procese adaptácie. Bratislava: Občianske združenie Návrat, 2006. 34 s.

RYAN, Tony; WALKER, Rodger. Vytváření KNIHY ŽIVOTA aneb Pomáháme dítěti porozumět jeho minulosti – Praktický rádce. Praha: Natama, 2006. 76 s.

SCHAEFFEROVÁ, Edith. Co je to rodina. Praha: Návrat domů, 1995. 178 s.

SCHMIDT, Marie-Louise. Jako stromy bez kořenů. Vimperk: Tina, 1995. 133 s.

SCHOOLER, Jayne E. Adopce, vztah založený na slibu: užitečné rady a postřehy pro adoptivní rodiče a pěstouny. Praha: Návrat domů, 2002. 217 s.

Siegel J.D. – Klidná výchova k disciplíně, Praha: Triton, 2015, 269 s.

SLÁDEKOVÁ, Elena. Školák v náhradnej rodine. Bratislava: Občianske združenie Návrat, 2005. 18 s.

SOBOTKOVÁ, Irena. Psychologie rodiny. Praha: Portál, 2007. 219 s.

SOUKUPOVÁ, Hana. Prožívat několik životů: deset let v osudech pěstounských rodin. Drahotěšice: Společnost Otevřená rodina. 2008. 134 s.

ŠULOVÁ, Lenka. Raný psychický vývoj dítěte. Praha: Karolinum, 2010. 247 s.

ŠTOLBOVÁ NAGY, Tereza. Dcera padajícího listí. Praha: Triton, 2019. 192 s.

UHLÍŘOVÁ, Veronika et al. Dítě ve výchově příbuzných. Praha: Občanské sdružení Rozum a Cit, 2012. 60 s.

UHLÍŘOVÁ, V. Vztahový labyrint v náhradní rodině: Vlastní rodina přijatých dětí. Říčany: Občanské sdružení Rozum a Cit, 2012. 36 s.

VÁGNEROVÁ, Marie. Vývojová psychologie: dětství, dospělost, stáří. Praha: Portál, 2000, 522 s.

VÁGNEROVÁ, Marie. Vývojová psychologie I: dětství a dospívání. Praha: Karolinum, 2005. 467 s.

VÁGNEROVÁ, Marie. Vývojová psychologie II: dospělost a stáří. Praha: Karolinum, 2007. 461 s.

VÁGNEROVÁ, Marie. Zdravotně znevýhodnění dítě v náhradní rodinné péči. Praha: Středisko náhradní rodinné péče, o. s., 2011. 52 s.

VANČÁKOVÁ, Martina. Romské dítě v náhradní rodině. Praha: Občanské sdružení Rozum a Cit, 2008. 48 s.

VANČÁKOVÁ, Martina. Dítě jiného etnika v náhradní rodinné péči. Praha: Středisko náhradní rodinné péče, o. s., 2011, 32 s.

VRTBOVSKÁ, Petra; FORMÁNEK, Ondřej. Jsem náhradní táta, jsem náhradní máma aneb Průvodce pro pěstouny a osvojitele. Praha: Natama, 2006. 43 s.

VRTBOVSKÁ, Petra. O ztraceném dítěti & cestě do bezpečí: attachment, poruchy attachmentu a léčení. Praha: Natama, Tišnov: SCAN, 2010. 120 s.

VRTBOVSKÁ, P. Čítanka pro rodiče: Naděje na uzdravení. Praha: Natama, 2012. 103 s.

ZEZULOVÁ, Dagmar. Domov je místo, odkud tě nevyhodí. Olomouc: V.U.G., 2006. 113 s.

ŽILINČÍKOVÁ, Danka. Dlhá cesta domov. Bratislava: Občianske združenie Návrat, 2003. 45 s.

ŽILINČÍKOVÁ, Danka. Keď sa narodíš, budeš doma. Banská Bystrica: Občianske združenie Návrat, 2009.

Další publikace vydané Střediskem náhradní rodinné péče, které jsou volně ke stažení na www.nahradnirodina.cz.

Zajímavé publikace o náhradní rodinné péči jsou volně ke stažení také na www.navrat.sk.

Dokumentární filmy:

Rodiče napořád
Režie Olga Špátová, Česká republika, 2017.

Adopce:
Konkurz na rodiče
Režie Alice Nellis, Česká republika, 2014.

Tři blízcí neznámí
Režie Tim Wardle, USA/Velká británie, 2018.

Švédí z osady
Režie Katarína Farkašová, Slovensko, 2018.

Drama:
Lion
Režie Garth Davis, Austrálie, USA, Velká británie, 2016.

PŘÍLOHA 3 - POJMY

Náhradní výchova je uskutečňována formou:

- a) náhradní rodinné péče (tzv. péče jiné osoby, osvojení neboli adopce, pěstounská péče, pěstounská péče na přechodnou dobu, poručnictví);
- b) ústavní péče, která zahrnuje zařízení pro děti vyžadující okamžitou pomoc, dětské domovy do pro děti do tří let věku (tzv. kojenecké ústavy a dětská centra), dětské domovy, dětské domovy se školou, výchovné ústavy, diagnostické ústavy a domovy pro osoby se zdravotním postižením.

Náhradní rodinná péče

– forma péče o dítě, které je vychováváno jinými než biologickými rodiči v prostředí, které se nejvíce podobá životu v přírodné rodině.

Ústavní výchova

– výchovné opatření, které soud nařídí, jestliže je výchova dítěte vážně ohrožena nebo vážně narušena a jiná výchovná opatření nevedla k nápravě, nebo jestliže z jiných závažných důvodů nemohou rodiče výchovu dítěte zabezpečit. Před nařízením ústavní výchovy je soud povinen zkoumat, zda výchovu dítěte nelze zajistit náhradní rodinnou péčí. Od roku 2025 nebude možné umisťovat do ústavní výchovy děti mladší tří let.

Dětský domov pro děti do 3 let věku

– zařízení, ve kterých jsou poskytovány zdravotní služby a zaopatření dětem zpravidla do 3 let věku, které nemohou vyrůstat v rodinném prostředí, zejména dětem týraným, zanedbávaným, zneužívaným a ohroženým ve vývoji nevhodným sociálním prostředím nebo dětem zdravotně postiženým. Zaopatřením se rozumí stravování, ubytování, ošacení a výchovná činnost. Od roku 2025 nebude možné umisťovat do ústavní výchovy děti mladší tří let.

Zařízení pro děti vyžadující okamžitou pomoc

– poskytují ochranu a pomoc dítěti, které se ocitlo bez jakékoliv péče nebo jsou-li jeho život nebo příznivý vývoj vážně ohroženy anebo ocitlo-li se dítě bez péče přiměřené jeho věku, jde-li o dítě tělesně nebo duševně týrané nebo zneužívané anebo o dítě, které se ocitlo v prostředí nebo situaci, kdy jsou závažným způsobem ohrožena jeho základní práva. Ochrana a pomoc takovému dítěti spočívá v uspokojování základních životních potřeb, včetně ubytování, v zajištění zdravotních služeb a v psychologické a jiné obdobné nutné péči. Dítě může být svěřeno do tohoto typu zařízení na základě smlouvy o poskytnutí ochrany a pomoci nebo na základě soudního rozhodnutí. Od roku 2025 nebude možné umisťovat do zařízení pro děti vyžadující okamžitou pomoc děti mladší tří let.

Diagnostický ústav

– přijímá děti s nařízeným předběžným opatřením, nařízenou ústavní výchovou nebo uloženou ochrannou výchovou; děti s uloženou ochrannou výchovou také na základě výsledků komplexního vyšetření, zdravotního stavu dětí a volné kapacity jednotlivých zařízení umisťuje do dětských domovů se školou nebo výchovných ústavů. Do diagnostického ústavu se dítě umisťuje na dobu zpravidla nepřesahující 8 týdnů.

Dětský domov

– do dětského domova mohou být umisťovány děti ve věku zpravidla od 3 do nejvýše 18 let nebo do ukončení přípravy na povolání nejvýše do 26 let. Do dětského domova se rovněž umisťují nezletilé matky spolu s jejich dětmi. Účelem dětského domova je zajišťovat péči o děti s nařízenou ústavní výchovou bez závažných poruch chování. Tyto děti se vzdělávají ve školách, které nejsou součástí dětského domova. Od roku 2025 nebude možné umisťovat do ústavní výchovy děti mladší tří let.

Dětský domov se školou (DDŠ)

– do DDŠ se umisťují děti zpravidla od 6 let do ukončení povinné školní docházky. Účelem DDŠ je zajišťovat péči o děti s nařízenou ústavní výchovou se závažnými poruchami chování vyžadující pro svou přechodnou nebo trvalou duševní poruchu výchovně léčebnou péči nebo mající nařízenou ochrannou výchovu. Tyto děti se většinou vzdělávají ve škole, která je součástí zařízení.

Výchovný ústav

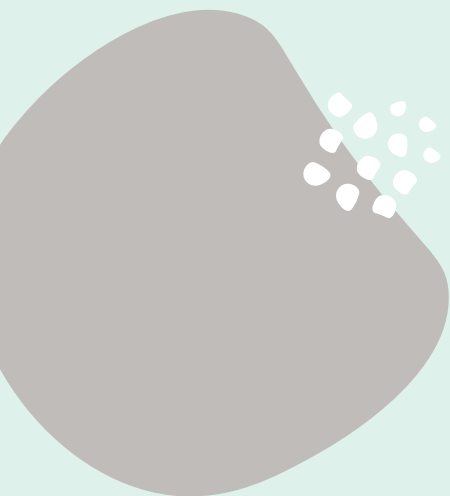
– pečuje o děti starší 15 let se závažnými poruchami chování, u nichž byla nařízena ústavní výchova nebo uložena ochranná výchova. Do výchovného ústavu může být umístěno i dítě starší 12 let, má-li uloženu ochrannou výchovu a v jeho chování se projevují tak závažné poruchy, že nemůže být umístěno v dětském domově se školou. Výchovné ústavy se zřizují odděleně pro děti s nařízenou ústavní výchovou a uloženou ochrannou výchovou.

Orgány sociálně-právní ochrany dětí

– jsou krajské úřady, obecní úřady obcí s rozšířenou působností, obecní úřady a újezdní úřady, ministerstvo, Úřad pro mezinárodněprávní ochranu dětí, Úřad práce České republiky - krajské pobočky a pobočka pro hlavní město Prahu.

Sociálně-právní ochranou dětí se rozumí zejména ochrana práva dítěte na příznivý vývoj a řádnou výchovu, ochrana oprávněných zájmů dítěte, včetně ochrany jeho jmění a působení směřující k obnovení narušených funkcí rodiny. Předním hlediskem sociálně-právní ochrany dětí je zájem a blaho dítěte.

Sociálně-právní ochranu dále zajišťují obce v samostatné působnosti, kraje v samostatné působnosti, komise pro sociálně-právní ochranu dětí a další právnické a fyzické osoby, jsou-li výkonem sociálně-právní ochrany pověřeny (tzv. pověřené osoby).



PŘÍLOHA 4 – SEZNAM OBCÍ S ROZŠÍŘENOU PŮSOBNOSTÍ

Jihočeský kraj

Blatná, České Budějovice, Český Krumlov, Dačice, Jindřichův Hradec, Kaplice, Milevsko, Písek, Prachovice, Soběslav, Strakonice, Tábor, Trhové Sviny, Třeboň, Týn nad Vltavou, Vimperk, Vodňany

Jihomoravský kraj

Blansko, Boskovice, Brno, Břeclav, Bučovice, Hodonín, Hustopeče, Ivančice, Kuřim, Kyjov, Mikulov, Moravský Krumlov, Pohořelice, Rosice, Slavkov u Brna, Šlapanice, Tišnov, Veselí nad Moravou, Vyškov, Znojmo, Židlochovice

Karlovarský kraj

Aš, Cheb, Karlovy Vary, Kraslice, Mariánské Lázně, Ostrov, Sokolov

Královéhradecký kraj

Broumov, Dobruška, Dvůr Králové nad Labem, Hořice, Hradec Králové, Jaroměř, Jičín, Kostelec nad Orlicí, Náchod, Nová Paka, Nové Město nad Metují, Nový Bydžov, Rychnov nad Kněžnou, Trutnov, Vrchlabí

Liberecký kraj

Česká Lípa, Frýdlant, Jablonec nad Nisou, Jilemnice, Liberec, Nový Bor, Semily, Tanvald, Turnov, Železný Brod

Moravskoslezský kraj

Bílovec, Bohumín, Bruntál, Český Těšín, Frenštát pod Radhoštěm, Frýdek-Místek, Frýdlant nad Ostravicí, Havířov, Hlučín, Jablunkov, Karviná, Kopřivnice, Kravaře, Krnov, Nový Jičín, Odry, Opava, Orlová, Ostrava, Rýmařov, Třinec, Vítkov

Olomoucký kraj

Hranice, Jeseník, Konice, Lipník nad Bečvou, Litovel, Mohelnice, Olomouc, Prostějov, Přerov, Šternberk, Šumperk, Uničov, Zábřeh

Pardubický kraj

Česká Třebová, Hlinsko, Holice, Chrudim, Králíky, Lanškroun, Litomyšl, Moravská Třebová, Pardubice, Polička, Přelouč, Svitavy, Ústí nad Orlicí, Vysoké Mýto, Žamberk

Plzeňský kraj

Blovice, Domažlice, Horažďovice, Horšovský Týn, Klatovy, Kralovice, Nepomuk, Nýřany, Plzeň, Přeštice, Rokycany, Stod, Stráž, Sušice, Tachov

Středočeský kraj

Benešov, Beroun, Brandýs nad Labem – Stará Boleslav, Čáslav, Černošice, Český Brod, Dobříš, Hořovice, Kladno, Kolín, Kralupy nad Vltavou, Kutná Hora, Lysá nad Labem, Mělník, Mladá Boleslav, Mnichovo Hradiště, Neratovice, Nymburk, Poděbrady, Příbram, Rakovník, Říčany, Sedlčany, Slaný, Vlašim, Votice

Ústecký kraj

Bílina, Děčín, Chomutov, Kadaň, Litoměřice, Litvínov, Louny, Lovosice, Most, Podbořany, Roudnice nad Labem, Rumburk, Teplice, Ústí nad Labem, Varnsdorf, Žatec

Vysočina

Bystřice nad Pernštejnem, Havlíčkův Brod, Humpolec, Chotěboř, Jihlava, Moravské Budějovice, Náměšť nad Oslavou, Nové Město na Moravě, Pacov, Pelhřimov, Světlá nad Sázavou, Telč, Třebíč, Velké Meziříčí, Žďár nad Sázavou

Zlínský kraj

Bystřice pod Hostýnem, Holešov, Kroměříž, Luhačovice, Otrokovice, Rožnov pod Radhoštěm, Uherské Hradiště, Uherský Brod, Valašské Klobouky, Valašské Meziříčí, Vizovice, Vsetín, Zlín

V Praze

plní kompetence svěřené obcím s rozšířenou působností orgány městských částí určené Statutem hl. m. Prahy

AUTOR TEXTU:

PhDr. Věduna Bubleová, Mgr. Klára Trubačová, Mgr. Tereza Landová, Mgr. Pavla Pokorná, Veronika Fišerová, DiS.

Středisko náhradní rodinné péče, spolek, Praha, květen 2021

AUTOR PUBLIKACE:

Středisko náhradní rodinné péče, spolek

Jelení 91

118 00 Praha 1

VYDAVATEL:

Nadace Terezy Maxové dětem

Jáchymova 26/2

110 00 Praha 1

7. VYDÁNÍ, PRAHA 2021

Vzniklo díky laskavé podpoře **Nadace Terezy Maxové dětem,**

Jáchymova 26/2

110 00 Praha 1

Infolinka: 725 756 505

Po – Pá: 8 – 16 hodin



NADACE
TEREZY MAXOVÉ
DĚTEM



NADACE TEREZY MAXOVÉ DĚTEM

Posláním Nadace Terezy Maxové dětem je **umožnit každému dítěti** prožít spokojené a bezpečné **dětství v rodinném prostředí a dát znevýhodněným dětem šanci na lepší život**. Mezi hlavní cíle nadace patří prevence nežádoucího odebrání dětí z rodinného prostředí, a to zejména z důvodů chudoby, a podpora všech forem náhradní rodinné péče. V oblasti ústavní výchovy nadace podporuje **vzdělávání** dětí a **rozvoj** jejich dovedností, a poskytuje jim tak lepší šanci na **produktivní a naplněný život** po opuštění dětského domova. Více o činnosti nadace se dozvíte na www.terezamaxovadetem.cz.



Aktuální typy podpory činnosti nadace například jsou:

- Dárčovská SMS ve tvaru **DMS TEREZADETEM 30, DMS TEREZADETEM 60** či **DMS TEREZADETEM 90** na číslo **87 777**
- Cena DMS je 30, 60 nebo 90 Kč. Nadace obdrží 29, 59 nebo 89 Kč, které může použít na podporu svého poslání.
- **Pravidelná podpora** formou věnování libovolné částky **na účet nadace:** (2323232323/2700)
- **Brigády a pracovní zkušenosti pro mladé lidi z dětských domovů.**
- **Zakoupení výrobků TERIBEAR** - www.teribearshop.cz nebo www.darkyteribear.cz
- **Kontakt:** info@terezamaxovadetem.cz; +420 257 474 529

Najdete nás také:

@facebook Nadace Terezy Maxové dětem

@facebook Teribear

@instagram nadace_terezy_maxove

@twitter Nadace TM

@twitter iamteribear



STŘEDISKO NÁHRADNÍ RODINNÉ PÉČE

Středisko náhradní rodinné péče, spolek, je registrováno u MVČR, 12. 9. 1994 pod číslem II/s-OS/1-25352/94-R, IČ: 60457937.

Naším cílem je, aby každé dítě žilo a vyrůstalo v rodině. Snažíme se, aby rodinná péče o ohrožené děti převládla nad péčí ústavní a aby se všestranně rozvíjel a změnil systém péče o ohrožené děti u nás.

Hlavní činnosti Střediska NRP:

- snaha o rozvoj náhradní rodinné péče a zavedení a poskytování systematických, kvalitních, profesionálních a veřejně dostupných služeb pro rozvoj a podporu náhradní rodinné péče;
- poradenství žadatelům o náhradní rodinnou péči;
- pomoc a podpora rodinám, které pečují o svěřené dítě;
- osvětová, vzdělávací, výzkumná a publikační činnost.

UVAŽUJETE O PŘIJETÍ DÍTĚTE DO NÁHRADNÍ RODINNÉ PÉČE A NEVÍTE, KDE ZAČÍT? NABÍZÍME:

- pomoc při ujasňování si představ o náhradní rodinné péči;
- přiblížení specifických potřeb ohrožených dětí;
- zprostředkování osobního setkání s náhradními rodinami;
- dlouhodobou individuální podporu;
- pomoc při navazování kontaktu s přijatými dětmi;
- odborné publikace a materiály.

MÁTE DÍTĚ SVĚŘENÉ DO SVÉ PÉČE? STALI JSTE SE OSVOJITELI NEBO PĚŠTOUNY? NABÍZÍME:

- podporu při upevňování vazeb v nově vznikající rodině;
- individuální práci s rodinou;
- sdílení osobních zkušeností s dalšími náhradními rodinami;
- zajištění psychologického vyšetření dítěte a terapeutických služeb;
- programy pro náhradní rodiny a děti;
- pomoc a intervence při jednáních s úřady, školskými a zdravotnickými zařízeními;
- vzdělávání – konference, semináře, besedy;
- odborné publikace a materiály.

KONTAKT:

Středisko náhradní rodinné péče, spolek

Jelení 91, 118 00 Praha 1

Tel.: + 420 725 756 505

E-mail: info@nahradnirodina.cz

www.nahradnirodina.cz, www.adopce.com

Středisko NRP získalo:

- Pověření k výkonu sociálně-právní ochrany dětí – rozhodnutí Magistrátu hl. m. Prahy ze dne 16. 9. 2002 a 2. 8. 2002 dle § 49 zákona č. 359/199 Sb., o sociálně-právní ochraně dětí.
- „Sdělení o registraci oznámení o zpracování osobních údajů“ za účelem zpracování údajů, dne 23. 8. 2001 pod č. j. 00011136/001/01/S.



Adopce.com - společný projekt Nadace Terezy Maxové dětem
a Střediska náhradní rodinné péče



NADACE
TEREZY MAXOVÉ
DĚTEM



STŘEDISKO
NÁHRADNÍ RODINNÉ PÉČE